



RAPPORT

D'ACTIVITÉ

2014



pour le développement et l'épanouissement
de la personne accueillie

Rejoignez-nous !



Sommaire



● Editorial	page 4
● Présentation de l'ADSEA 06	pages 5 à 7
● Cartographie de nos interventions	page 8
● Gouvernance et Dirigeance	page 9
● Les temps forts 2014	pages 10 à 11
● Le pôle ENFANTS en situation de handicap mental & psychique	pages 12 à 14
● Le pôle ADULTES en situation de handicap mental & psychique	pages 15 à 19
● Le pôle SOCIAL (adolescents et jeunes adultes en difficulté sociale)	pages 20 à 22
● La démarche qualité	pages 23 à 24
● Les partenariats	page 25
● Les ressources humaines	pages 26 à 28
● Les éléments financiers	pages 29 à 32
● Moyens Généraux et Achats	pages 33 à 36
● La communication	pages 37 à 39
● Glossaire	page 41

Les chiffres présentés dans ce document sont arrêtés au 31/12/2014.



2014

Si d'un point de vue strictement calendaire, l'année 2014 se situe dans l'exacte continuité de 2013, la poursuite des activités et de l'objet de notre association réclame, année après année, de la constance et de la persévérance pour mener à bien l'ensemble de ses projets.

Nos efforts de diversification et d'adaptation des offres de services aux besoins des publics restent le point fort de l'ADSEA 06.

Les réussites fondées notamment sur le dynamisme de notre Association nous appartiennent entièrement. Elles reposent sur notre constance, à savoir, cette opiniâtreté à remplir nos missions qui se fonde sur nos valeurs et nous donne le sens de l'action et la force de surmonter les épreuves.

Plus que jamais, les questions du sens et des valeurs sont donc fondamentales. Cette ambition commune qui fait notre force, nous permettra de relever les défis auxquels notre société est aujourd'hui collectivement confrontée.

« Face à la roche, le ruisseau l'emporte toujours, non pas par la force, mais par la persévérance... »

H. Jackson Brown

Bonne lecture.



Charles ABECASSIS
Président



Erik LA JOIE
Directeur Général



Rôle et missions de l'Association...

Association d'intérêt général à but non lucratif (loi 1901), l'ADSEA 06 est agréée et habilitée par l'Etat et les collectivités territoriales. Elle figure dans le département parmi les plus anciens partenaires associatifs des pouvoirs publics en tant que délégataire de missions d'intérêt général. Elle poursuit un objectif à caractère exclusif d'assistance et de bienfaisance en assurant la gestion d'une vingtaine d'établissements et services, représentant un plateau technique diversifié et adapté aux différentes formes d'accueil d'un public vulnérable et fragilisé. L'ADSEA 06 emploie environ 650 salariés professionnels qualifiés et expérimentés dans les différents champs de l'intervention sociale et médico-sociale.

Sa vocation est l'accueil, l'accompagnement et la prise en charge de jeunes enfants, d'adolescents et d'adultes souffrant d'un handicap mental, de troubles psychiques ou de graves difficultés d'insertion sociale.

Nos valeurs

Portée par des valeurs **humanistes**, une **éthique** et une déontologie professionnelle sans concession, l'ADSEA 06 s'efforce toujours de « placer l'utilisateur au centre de son projet de vie » marquant ainsi sa volonté constante d'inscrire la personne en situation de handicap ou en grande difficulté sociale, dans une authentique citoyenneté.

1^{er} décembre 1945 : création de l' « Association Départementale pour la Sauvegarde de l'Enfance Déficiente et en Danger Moral », déclarée le 5 décembre 1945 à la Préfecture des Alpes-Maritimes (présidée par le Préfet, son 1er Conseil d'Administration est composé de fonctionnaires des ministères de la Justice et de la Santé et de personnalités engagées dans l'action caritative)

1945 - fin des années 50 : deux établissements sont confiés à ou créés par l'Association : la Fondation Lenoir (actuellement l'ITEP La Luerna) puis le centre d'apprentissage Le Vieux Château (actuellement le CEP La Nartassière).

Années 60 : apparition de la problématique de la prise en charge des enfants inadaptés ; l'ADSEA se développe et gère 5 établissements : 2 relevant du secteur justice et 3 établissements spécialisés accueillant des enfants handicapés mentaux (Les IMP Bariquand Alphand, actuellement géré par le Conseil Général, Les Terrasses et Le Sauvetage, aujourd'hui Le Val Paillon).

Années 70 : création à Nice de l'IMP Les Chênes puis celui du Mont Boron ; se développe également un service de Prévention Spécialisée (A.S.P.) sur deux secteurs de Nice (Ouest & Nord) et sur Menton.

En 1977, la gestion du Centre d'Aide par le Travail Joseph Blancard à l'est de Nice est confiée à l'ADSEA 06 (aujourd'hui devenu l'ESAT EPIS).

1978 : l'Association répond d'une manière innovante à un nouveau besoin en créant le 1^{er} Service d'Education et de Soins à Domicile (S.E.S.S.A.D.) de l'IMP Les Chênes, suivi un an plus tard par l'ouverture du S.E.S.S.A.D. 2^{ème} Unité. Et en 1979, ouverture de La Géode, foyer pour jeunes filles en difficulté sociale.

1989 : l'Association devient l'« Association pour la Sauvegarde de l'Enfance, de l'Adolescence et des Jeunes Adultes des Alpes-Maritimes »

1993 : création de l'IME Le Moulin

Depuis, l'Association compte une vingtaine d'établissements et services et a été à l'initiative de plusieurs projets innovants et originaux :

1989 : création du FAT (Foyer d'Adaptation au Travail)

2004 : création du CAPTA (Centre d'Actions Psychothérapeutiques et de Travail Adapté) ainsi que de l'UPT (Unité Prévention Transport)

2007 : modification de la dénomination de l'Association, aujourd'hui : ADSEA 06 – Association Départementale pour la Sauvegarde de l'Enfant à l'Adulte des Alpes-Maritimes –

2009 : signature du 1^{er} CPOM Assurance Maladie

2010 : rapprochement du CEP La Nartassière et du Foyer La Géode en un établissement mixte unique, dénommé CEP La Nartassière – Avenant au CPOM ARS (rattachement des ESAT)

2012 : signature du CPOM avec le Conseil Général 06. Obtention de l'autorisation de création d'un Foyer de Vie pour personnes handicapées vieillissantes.

2014 : Ouverture du SESSAD Pro Les Terrasses et du Complexe de Sophia (IME Le Moulin, FAT, CAPTA)

Présentation de l'ADSEA 06



L'ADSEA 06 gère un grand nombre d'établissements et services spécialisés, représentant l'un des plus importants plateaux technique et professionnel des Alpes-Maritimes au service des plus vulnérables et répartis sur trois pôles d'activité :



Pôle ENFANTS en situation de handicap mental & psychique

Les établissements et services du Pôle Handicap Mental et Psychique Enfants de l'ADSEA 06 accueillent des enfants et adolescents, âgés de 2 à 21 ans. L'ensemble des places est réparti sur douze établissements et services (5 I.M.E, 1 I.T.E.P., 5 SESSAD, 1 S.E.S.S.I.P).

Son champ d'intervention comprend :

- l'accueil de jeunes déficients intellectuels présentant un retard moyen ou profond avec ou sans troubles associés en I.M.E, en internat, semi-internat ou internat modulé
- le maintien, dans la mesure du possible, de ces enfants à l'école ou dans leur milieu naturel (famille, crèche) grâce à l'action des S.E.S.S.A.D.,
- l'insertion en milieu ordinaire ou protégé de travail de ceux susceptibles de l'être grâce à l'action du SESSIP et des SIPFP des IME,
- l'accueil d'enfants et adolescents présentant des difficultés psychologiques avec troubles du comportement perturbant gravement la socialisation et l'accès aux apprentissages au niveau de l'I.T.E.P.



Pôle ADULTES en situation de handicap mental & psychique

Les établissements et services du Pôle Handicap Mental et Psychique Adultes de l'ADSEA 06 accueillent des personnes âgées de 18 à 65 ans. Ce pôle est actuellement composé de 8 établissements et services :

- 2 ESAT, 2 SAS et 1 Foyer d'Adaptation au Travail (FAT), avec comme objectif de permettre à des personnes handicapées adultes d'accéder au travail en milieu protégé ou ordinaire.
- 1 Foyer d'hébergement (FH), 1 Foyer éclaté et 1 Service d'Accompagnement à la Vie Sociale (S.A.V.S.) en charge de l'hébergement et de l'accompagnement social d'adultes handicapés, en fonction de leur degré d'autonomie et de leurs attentes.



Les structures constituées autour du travail visent à accueillir des adultes partiellement aptes au travail et assurer aux plus jeunes les soutiens médico-éducatifs et psychologiques nécessaires à leur intégration professionnelle à venir, l'intégration en milieu de travail protégé ou en milieu ordinaire. Les activités proposées en ESAT sont principalement le conditionnement, la sous-traitance diverse (petits montages mécaniques, électriques, thermoformage, etc...), l'entretien d'espaces verts, le travail du bois, la restauration, la sérigraphie, reprographie et broderie.

Les objectifs des résidences et services du centre d'habitat sont de proposer des modes diversifiés d'hébergement et d'accompagnement social, adaptés aux compétences et aux souhaits des personnes adultes en situation de handicap mental et psychique accueillies, dans un objectif d'inclusion sociale : sont proposées, des résidences collectives, semi-collectives, semi-privatives et privatives.



Pôle SOCIAL (adolescents et jeunes adultes en difficulté sociale)

S'il est vrai que le public du Pôle Social peut présenter des caractéristiques communes, les établissements et services qui le composent ont cependant des modes d'activité très différents, rendant complexe la compilation des informations de ces structures.

En effet, le Pôle Social regroupe :

- le CEP La Nartassière
- le Service d'Action Sociale Préventive (ASP)
- l'Unité Prévention Transport (UPT)
- les Activités Complémentaires à la Prévention (ACP) : dispositifs scolaires et Internat Relais (I.R.)

Complexe la Nartassière

Seul Centre Educatif et Professionnel du département, ce dispositif unique et incontournable dans le sud-est se compose de plusieurs secteurs :

- un service éducatif d'internat
- des appartements mixtes
- 5 places d'accueil séquentiel mixte
- un service d'Accueil de Jour (S.A.J.) de 6 places
- un service d'insertion professionnelle ainsi que des formations spécifiques



ASP : Action Sociale Préventive

Le Service d'Action Sociale Préventive intervient sur deux territoires :

- territoire Nice Ouest : Les Moulins, La Vallière, La Madeleine, Les Vallées (Saint Martin du Var, Roquebilière, Puget Théniers)
- territoire de Grasse : Grasse Sud, Grasse Nord, Valbonne, Saint Vallier de They



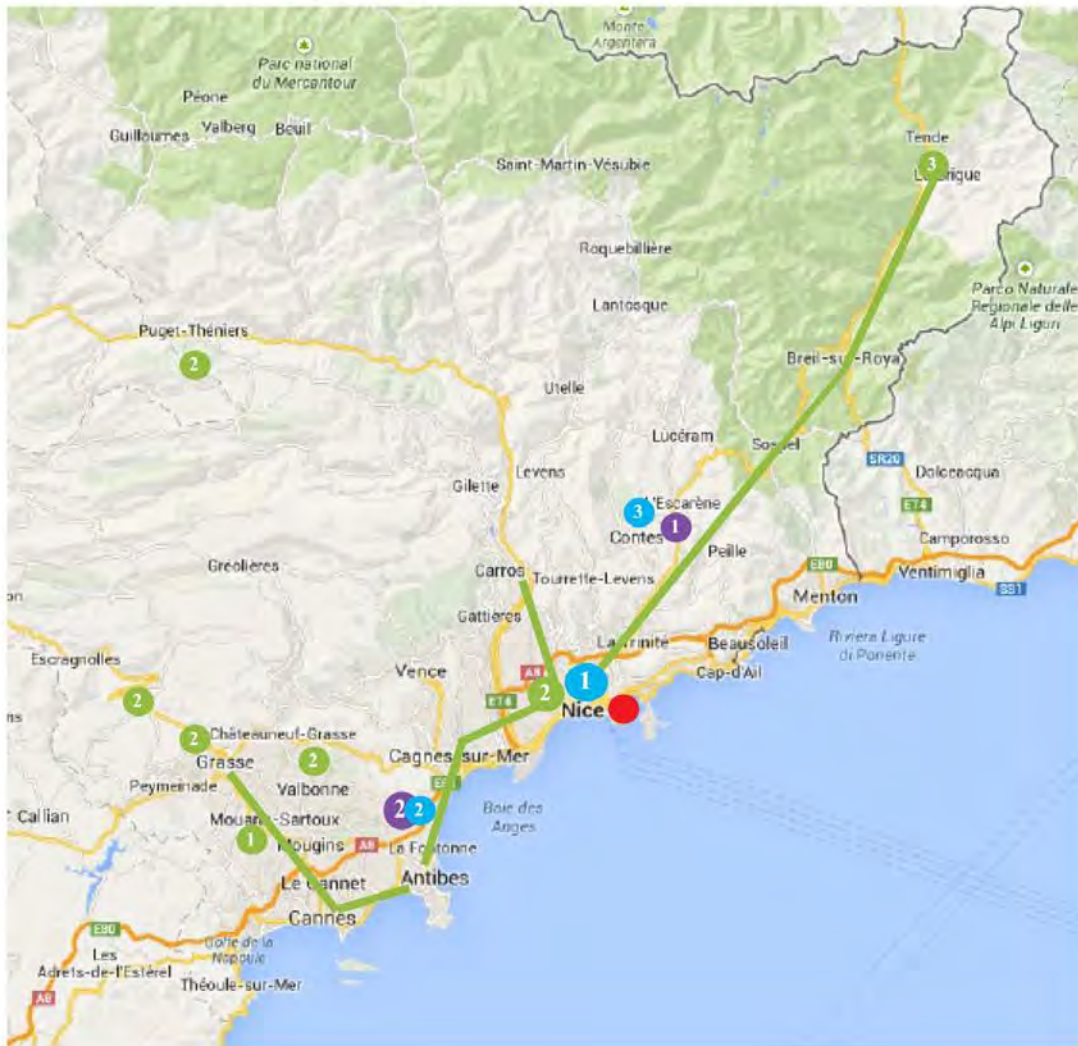
UPT : Unité Prévention Transport

L'activité du service, dont la mission est la prévention de comportements incivils par des interventions éducatives et de médiation éducative, s'exerce sur les lignes SNCF TER-PACA Nice-Cannes-Grasse et Nice-Breil-Tende.

ACP : Actions Complémentaires de Prévention

Equipe éducative intervenant en Internat Relais (Saint Dalmas de Tende) : jeunes pris en charge à temps partagé avec l'Education Nationale ou autres dans le cadre des dispositifs scolaires (Atelier Relais Roya/Bevera rattaché au collège Jean Médecin de Sospel) et collégiens pris en charge à temps partagé avec l'Education Nationale au sein de l'Internat Relais (I.R) de Saint Dalmas de Tende.

Cartographie de nos interventions



LÉGENDE :

- Siège Social - Direction Générale ADSEA 06
- Pôle ENFANTS en situation de handicap mental & psychique :
 - 1 - Complexe Les Terrasses : IME, SESSAD Pro et SESSIP
 - Complexe Les Chênes : IME Les Chênes, IME Le Mont Boron, SESSAD 1 Les Chênes, SESSAD 2 Les Chênes
 - Institut La Luerna : ITEP et SESSAD
 - 2 - IME Le Moulin
 - 3 - Complexe Val Paillon : IME, SESSAD et STAFS
- Pôle ADULTES en situation de handicap mental & psychique :
 - 1 - Complexe EPIS : ESAT et Centre d'Habitat
 - 2 - FAT
 - CAPTA
- Pôle SOCIAL (adolescents et jeunes adultes en difficulté sociale)
 - 1 - Complexe La Nartassière
 - 2 - Service ASP
 - Service UPT
 - 3 - Service ACP

Gouvernance & Dirigeance

Bureau du Conseil d'administration

Président : Me Charles ABECASSIS

Vice-Présidents : Michel ROUX, Jacques MARIACCI

Secrétaire Général : Jean-Louis ROLLAND

Secrétaire Général Adj. : Bernard LIEVRE

Trésorier : Jacques BELIN

Trésorier Adjoint : Me Bernard DELSOL

Conseillers techniques : Me Sirio PIAZZESI,

Jacques TOURNAYRE, Dr Annick BOUSQUET,

Michel MINETTI

Direction de l'Association

Direction Générale ADSEA 06 :

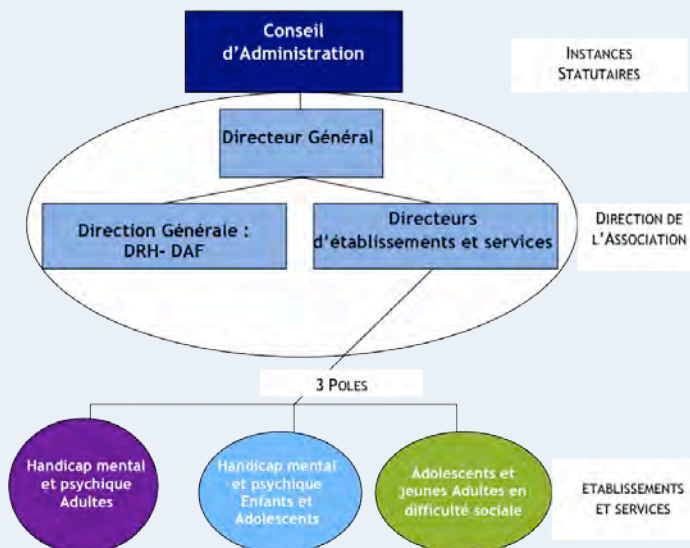
Directeur Général : Erik LA JOIE

DRH : Marc LE HUIDOUX

DAF : Laurence VICARI

Directeurs d'établissements & services :

- Complexe EPIS : Noël TOUSSAN
- Complexe IME LES TERRASSES / SESSIP / SESSAD Pro : Alain LUC
- Complexe IME LES CHENES, IME LE MONT BORON, SESSAD 1 & 2 : Marie-Anne TASSO
- Complexe VAL PAILLON (IME & SESSAD) : Mireille SOUVIGNET
- ITEP & SESSAD LA LUERNA : Thierry BERNIER
- Complexe LA NARTASSIERE : Yves CHAILLAN
- Services Prévention (ASP, UPT, ACP) : Francis MILLIASSEAU
- Complexe de Sophia (IME Le Moulin / FAT / CAPTA) : Estelle LION



Notre Association a poursuivi en 2014 les travaux et réalisations d'adaptation de ses structures dans une dynamique remarquable qu'il convient de saluer.

2014 est également la dernière année du CPOM ARS, entré en vigueur le premier janvier 2010, qui sera finalement prorogé jusqu'en 2017.

En ces temps de profonde mutation de notre environnement, nous avons décidé fin 2014 de procéder à l'actualisation de notre Projet Associatif.

L'ensemble des parties-prenantes au Projet Associatif, bénévoles, salariés, usagers, sera invité en 2015 à s'exprimer pour d'une part, s'approprier les valeurs et l'histoire collective de notre Association et d'autre part, penser son avenir et son adaptation aux enjeux contemporains.

Nous nous doterons d'une ambition commune afin de ressentir l'envie de nous y investir pour relever les défis auxquels notre société est aujourd'hui collectivement confrontée.



Les temps forts de 2014

25 ans du FAT



Nage avec les dauphins - IME Le Moulin



SESSIP : Visite de la Maison du Carnaval



Manifestation TOUS ENSEMBLE

Janvier / Février

- Opération Cœur d'Opéra : initiation musicale variée (danse, chant lyrique, percussions...) au bénéfice de 133 usagers
- Maison du carnaval : les jeunes du SESSIP ont visité l'entrepôt où sont fabriqués les chars du carnaval de Nice.

Mars / Avril

- Course-relais Special Olympics à Sophia Antipolis : 4 équipes (1 pour l'IME Le Moulin, 1 pour le FAT et 2 du Complexe EPIS) engagées sur une course de 4 x 2,5 km pour soutenir cette organisation sportive dédiée aux personnes déficientes intellectuelles
- Activités ludiques à l'IME Le Mont Boron : initiation musicale et artistique, ferme pédagogique et équitation

Mai

- Sortie Marineland : baptême de nage avec les dauphins pour les enfants de l'IME Le Moulin
- Dans le cadre d'un atelier Arts Plastiques, vernissage et exposition des œuvres des jeunes du SESSIP au Musée Matisse

Juin

- Fête organisée pour célébrer les 25 ans du FAT (160 personnes réunies)
- Manifestation Tous Ensemble : activités ludiques et sportives pour près de 200 enfants et adultes
- Assemblée Générale de l'ADSEA 06
- Partenariat avec le CDSA de plusieurs de nos IME dans le cadre des activités sportives « TOI+MOI »



Les temps forts de 2014

Opération Manèges à Gogo au Luna Park



Visite d'Eric CIOTTI au CEP La Nartassière



10 ans de l'UPT



Trophée du Cœur - Rotary Club

Juillet / Août

- Visites de conformité et déménagement de l'IME Le Moulin, FAT et CAPTA sur le nouveau Complexe de Sophia
- Animations sportives (lutte, volley, foot...) proposées par l'équipe de prévention spécialisée, en partenariat avec l'association Prévention Education Sport

Septembre / Octobre

- 10 ans de l'UPT : conférence débat en présence des partenaires du dispositif Unité Prévention Transport
- Trophée du Cœur : compétition de golf organisée par le Rotary Club de Sophia Antipolis au bénéfice du Complexe de Sophia

Novembre

- Participation des jeunes de l'IME Les Terrasses à la course à pied No Finish Line à Monaco
- Semaine des Droits de l'Enfant : exposition des œuvres de l'IME Les Terrasses et IME Les Chênes à l'Espace Magnan
- Visite d'Eric CIOTTI au CEP La Nartassière

Décembre

- Fête de Noël à l'IME Le Moulin avec remise de bonbons et friandises par notre partenaire Tempo Events
- Opération Manèges à gogo au Luna Park pour 287 usagers de l'ADSEA 06

Le pôle ENFANTS



Le pôle ENFANTS en situation de handicap mental & psychique

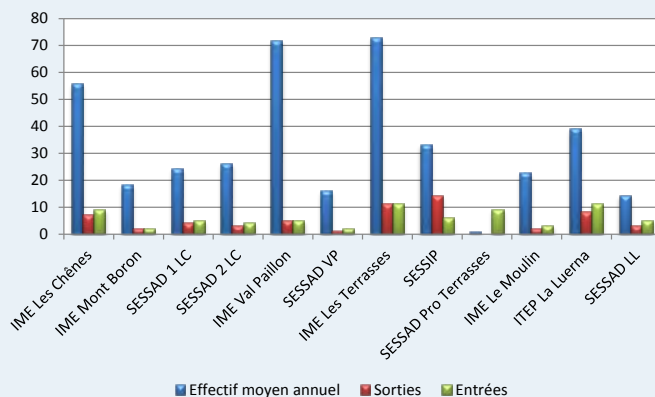
Les 419 places agréées au sein du Pôle Enfants de l'ADSEA 06 se répartissent ainsi :

- 254 places en IME (dont 73 en internat et 177 en semi-internat), 94 places de SESSAD et 4 en Service d'Accueil Temporaire Familial Spécialisé,
- 51 places en ITEP (dont 37 en semi-internat et 14 en SESSAD)

L'ensemble de ces places est réparti sur douze établissements et services

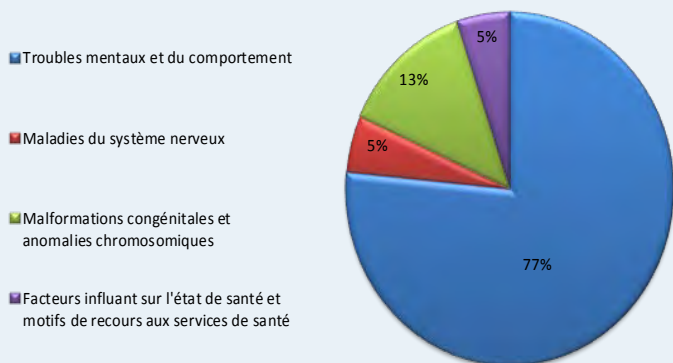
Les établissements et services du Pôle Enfants de l'ADSEA 06 ont accueilli en 2014, un nombre moyen annuel de 393,28 enfants et adolescents, âgés de 2 à 21 ans.

REPARTITION DES USAGERS ACCUEILLIS EN 2014



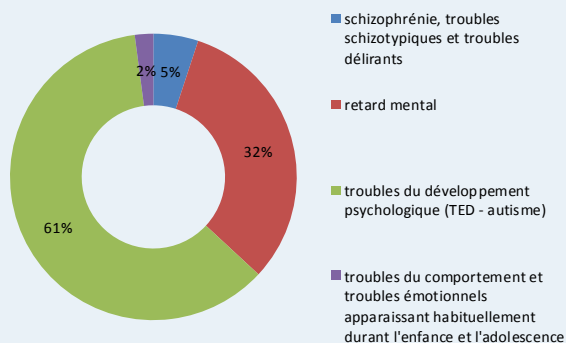
Les profils cliniques

EVENTAIL DES TROUBLES ET PATHOLOGIES DU PUBLIC ACCUEILLI codifié selon la CIM 10 (hors ITEP)



A noter que 77% des enfants accueillis souffrent de troubles mentaux et du comportement et 13% de malformations congénitales.

DETAIL DE LA CATEGORIE DES TROUBLES MENTAUX ET DU COMPORTEMENT selon la CIM 10





Concernant plus précisément l'ITEP La Luerna :

- 78% des jeunes accueillis souffrent de troubles des conduites avec dépression, troubles émotionnels ou personnalité émotionnellement labiles, ce qui correspond à notre agrément
- les jeunes atteints de troubles des conduites, type socialisé représentent 4% (en baisse par rapport à 2013)
- les troubles schizotypiques représentent 13% de l'effectif

Bilan 2014

Actions d'ouverture des établissements et services sur l'environnement :

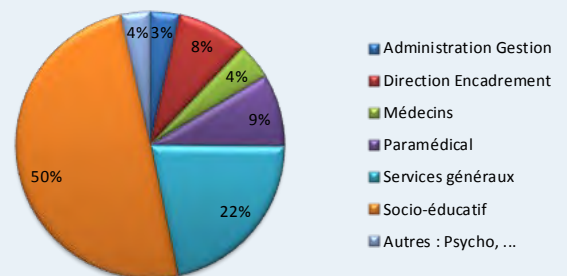
- participation à des manifestations externes : Journées « Tous ensemble », rencontres du sport adapté (CDSA), « Semaine du Sport », « Semaine des Droits de l'Enfant », Cœur d'Opéra (ville de Nice), Luna Park Manèges à gogo (Lion's Club) et activité « catamaran »,
- poursuite du partenariat avec le CRA (Centre Recherche Autisme),
- extension du groupe recherche / action sur l'autisme et les TED aux 2 groupes de transition (ado de 12 à 15 ans) – IME Les Terrasses,
- travail artistique sur le thème de la différence des mondes sous-marin/ville/campagne réalisé par les jeunes de l'IME Le Moulin avec 2 classes d'école publiques,
- organisation d'un concert de charité grâce à la mobilisation d'un groupe d'étudiants de l'IUT de Cannes permettant de financer une journée à Marineland pour 8 jeunes de l'IME Le Moulin,
- représentation en maison de retraite de 7 enfants de l'IME Le Mont Boron participant à l'atelier musique ; activité artistique avec la réalisation d'une fresque murale dans la cour extérieure,
- à l'IME Val Paillon : projet d'une convention de partenariat avec l'Education Nationale pour mettre en place des passerelles afin de favoriser un apprentissage cognitif en scolarité ordinaire,
- exposition au Musée Matisse par les jeunes du SESSIP.

Au sein des établissements et services :

- organisation de manifestations internes (fêtes, spectacles de fin d'année), transferts, séjours temporaires,
- évaluation externe,
- ouverture du SESSAD Pro Les Terrasses en septembre 2014 permettant de répondre au mieux aux attentes des familles en matière de scolarisation post-collège : rencontre avec les partenaires et formation d'une nouvelle équipe,
- le SESSIP, désormais à 20 places, déploie ses missions sur l'insertion professionnelle en milieu ordinaire et/ou protégé,
- participation aux Journées des SESSAD en novembre 2014,
- anticipation, déménagement et réorganisation des services de l'IME Le Moulin, intégré au sein d'un complexe d'établissements à Sophia.

LES MOYENS HUMAINS

Le personnel des établissements et services du Pôle ENFANTS représente 363 personnes soit 57,82% des effectifs de l'ADSEA 06.





Concernant plus précisément l'ITEP La Luerna :

L'ITEP La Luerna évolue de façon résolue vers un mode de fonctionnement en dispositif afin d'offrir la possibilité d'adapter les modes d'accompagnement selon l'évolution de la situation du jeune.

Les travaux menés dans le cadre de l'expérimentation portée par la CNSA se déclinent de manière engagée à l'échelle du 06 sous la gouvernance de l'ARS et le pilotage de l'AIRE avec la participation active de l'Education Nationale, la MDPH et du secteur sanitaire.

L'ITEP La Luerna est très actif dans ces différents travaux et l'institution devient un vrai laboratoire de la logique de parcours qui nous oblige à repenser les liens avec les familles et les jeunes, qui implique un véritable changement de culture et une évolution des pratiques, des organisations.



Perspectives 2015

- prorogation du CPOM Assurance Maladie jusqu'en 2016 voire 2017, dans l'attente du renouvellement
- déploiement des activités du Complexe de Sophia sur le territoire sophilopolitain et développement du rayonnement sur l'ouest,
- modification de l'agrément de l'IME Les Terrasses : « filles et garçons de 5 à 20 ans, présentant un retard mental léger, moyen ou profond avec une section autiste et TED »,
- élaboration d'un projet de Complexe (IME Les Terrasses, SESSIP et SESSAD Pro) avec mutualisation des moyens,
- recherche de nouveaux locaux pour le SESSIP
- finalisation et rédaction du projet de complexe Les Chênes : fusion des 2 IME et des 2 SESSAD, structuration de la démarche qualité, harmonisation des pratiques et des procédures...



Le pôle ADULTES



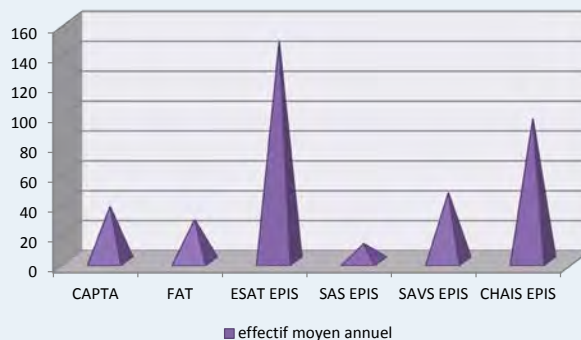
Le pôle ADULTES en situation de handicap mental & psychique

Les 363 places agréées au sein du Pôle Adultes de l'ADSEA 06 se répartissent au sein de plusieurs établissements et services : 2 ESAT, 1 F.A.T, 2 S.A.S. et 1 C.H.A.I.S :

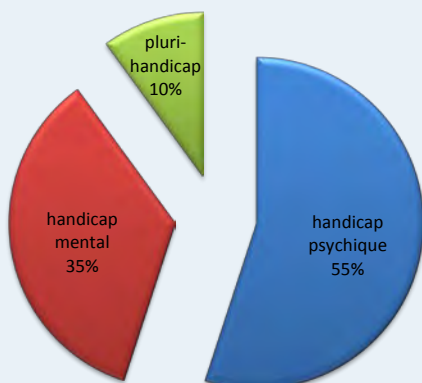
- ESAT : 145 places au Complexe EPIS et 40 places d'ESAT semi-productif au CAPTA
- 96 places en Centre d'Habitat, d'Accompagnement et d'Intégration Sociale (C.H.A.I.S. EPIS)
- 40 places en Service d'Accompagnement à la Vie Sociale (S.A.V.S. EPIS)
- 30 places en Foyer d'Adaptation au Travail (F.A.T.)
- Service d'Accompagnement Spécialisé (S.A.S) : 12 places à EPIS et 40 au CAPTA

Les établissements et services du Pôle Adultes de l'ADSEA 06 ont accueilli en 2014, un nombre moyen annuel de 363,52 usagers, âgés de 18 à 65 ans.

REPARTITION DES USAGERS ACCUEILLIS EN 2014



Les profils cliniques



Parmi les usagers accueillis au sein du Pôle Adultes de l'ADSEA 06, on peut observer une prédominance :

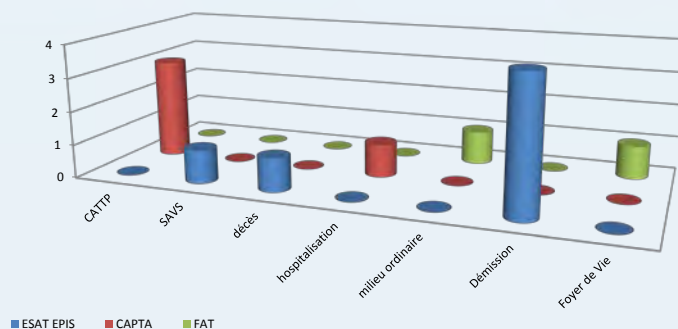
- d'adultes atteints de déficiences du psychisme en rapport avec des troubles psychiatriques graves,
- d'adultes souffrant de déficiences intellectuelles (légères, moyennes, graves et profondes).



Sorties et orientations

En 2014, 6 personnes ont quitté les effectifs de l'ESAT EPIS, 5 au CAPTA et 2 au FAT selon la répartition ci-contre :

CATTP : Centre d'Accueil Thérapeutique à temps partiel
SAVS : Service d'Accompagnement à la Vie Sociale



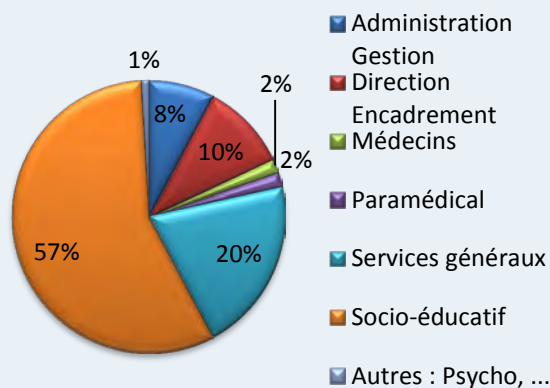
Bilan 2014

Les faits marquants de l'année 2014 pour le Pôle Adultes ont été :

- en vue de l'ouverture en septembre 2015 du Foyer de Vie et d'hébergement de Contes, élaboration des projets de service (ouverture de nouveaux services et espaces), enquête de satisfaction (scoring, analyse des résultats, restitution et mise en place des plans d'actions),
- mise en place du COPIL EPIS favorisant la concertation et l'organisation de l'évaluation externe,
- travail sur les outils d'accompagnement et d'intervention à domicile pour le Foyer éclaté et le SAVS avec un guide de bonnes pratiques et sa mise en oeuvre,
- amélioration de la qualité de vie sur les résidences d'EPIS (réhabilitation d'un studio, aménagement d'une terrasse extérieure),
- amélioration de la qualité de vie au travail sur l'ESAT (rénovation et réaménagement des sanitaires et vestiaires),
- les activités festives, sportives, culturelles et de loisirs (fête d'été EPIS à la Colle sur Loup, Jeux d'hiver européens en Autriche, meeting de natation SO France, tournoi de beach soccer à Monaco, meeting international de natation à Monaco ...),
- le déménagement du FAT et du CAPTA sur le site de Sophia et l'intégration au sein du Complexe de Sophia qui a demandé beaucoup d'investissement de la part des équipes, entraînant de grandes inquiétudes auprès des usagers et familles ; sur les deux structures, pas moins de 8 salariés sont partis, soit près de 40% ; tous ont été remplacés ou vont l'être ; un important travail de réorganisation a été effectué concernant la mutualisation des transports au bénéfice des usagers du FAT et des travailleurs du CAPTA avec l'achat d'un nouveau bus et le recrutement d'un chauffeur, ce travail étant indispensable pour limiter la durée des trajets et améliorer le confort des utilisateurs.

LES MOYENS HUMAINS

Le personnel des établissements et services du Pôle ADULTES représente 116 personnes soit 18,32% des effectifs de l'ADSEA 06.



Perspectives 2015

- ouverture de la résidence « La Tour d'EPIS » et du Foyer de Vie « Le Répit »,
- ouverture de l'atelier pneumatiques et entretien de véhicules,
- mise en place du dossier unique de l'utilisateur et formalisation de l'accès de l'utilisateur à celui-ci,
- continuer d'élargir le réseau de partenaires dans le domaine du logement et ouvrir davantage les activités de l'ESAT EPIS vers le milieu ordinaire,
- participation de 2 ouvriers d'EPIS aux jeux mondiaux Special Olympics à Los Angeles en juillet 2015,
- développement des partenariats sociaux et économiques pour le FAT et le CAPTA sur l'ouest du département,
- projet de développement du Pôle adulte par la création d'une structure d'hébergement pour les usagers du FAT et du CAPTA.



L'activité commerciale des ESAT

Bilan 2014 ESAT EPIS

Atelier multi-services

L'atelier a réalisé différents chantiers qui ont permis aux ouvriers, par des apprentissages variés liés à de multiples techniques, d'acquies de nouvelles connaissances et compétences sur différents métiers du bâtiment. Le moniteur d'atelier d'encadrement de cet atelier, terminant sa formation pour l'obtention du diplôme d'éducateur technique spécialisé en juillet 2015, le nombre de chantiers entrepris devrait augmenter durant le deuxième trimestre de cette année.

Le moniteur d'atelier et les ouvriers ont aménagé l'espace atelier qui leur avait été attribué. Cette phase organisationnelle s'est accompagnée de l'achat du matériel nécessaire. Les ouvriers ont pleinement participé à toutes ces démarches.

Les travaux réalisés pour cette année sont :

- pose de parquet PVC : zone d'attente du 2ème étage de L'ESAT EPIS,
- réfection entière des toilettes dames du 2ème étage de L'ESAT EPIS,
- réfection de la pergola de la cafétéria avec réalisation du pourtour de L'ESAT EPIS,
- IME Val Paillon : travaux de peinture sur plafond,
- Résidence Les Noisetiers : réalisation d'une dalle pour une terrasse.

Atelier Restauration

L'atelier cuisine est composé de :

- 12 ouvriers,
- 1 Moniteur d'Atelier,
- 1 Commis de cuisine,
- 1 Chef cuisinier.

Cet atelier effectue chaque année en moyenne 180 à 190 repas par jour d'ouverture de l'établissement. Le public accueilli reste inchangé, les repas sont destinés aux ouvriers de l'E.S.A.T., aux personnels du Complexe E.P.I.S. et à des clients externes :

- les publics et personnels des I.M.E. de l'ADSEA 06,
- l'ESAT de Alberti (1 équipe de 8 personnes chaque jour),
- des personnes externes, en formation au sein de notre établissement,
- des clients ponctuels.

Formations et prestations

En mars 2014, une formation destinée aux ouvriers de la cuisine a eu lieu, le thème était l'équilibre alimentaire. Un atelier d'apprentissage de pâtisserie traditionnelle a été mis en place par le chef cuisinier et le moniteur d'atelier. Les pâtisseries réalisées sont ensuite servies le lendemain au repas du midi à l'ensemble des clients.

Cette année encore, l'atelier a été un lieu de formation professionnelle. En effet, 3 groupes de Techniciennes de l'Intervention Sociale et Familiale « TISF » de l'I.E.S.T.S. (Institut d'Enseignement Supérieur en Travail Social) sont venus sur une session de trois jours, suivre une formation intitulée « Pratiques Culinaires en collectivité ».

Des ouvriers « complices » ont pu participer à certaines mises en situation, afin de tester la réactivité des stagiaires.

Il n'y a pas eu de stage en milieu ordinaire pour 2014, mais certains ouvriers ont pu réaliser des prestations extérieures pour des services de buffet froid et d'apéritif dinatoire.





L'éducatrice spécialisée, chargée du soutien professionnel, est intervenue pour dispenser des apprentissages liés au service. Ce soutien est en lien avec les projets à l'étude pour diversifier nos activités de restauration (projet d'externalisation de ces activités : « hors les murs ») mais également en lien avec les PASPP (Projet d'Accompagnement Socio-Professionnel Personnalisé) des ouvriers qui composent cet atelier.



Bilan 2014 CAPTA

En septembre 2014, le CAPTA a intégré ses nouveaux locaux sur le site de Sophia Antipolis. Bien que le déménagement en juin et l'emménagement à partir de septembre, aient été réalisés par le personnel et les travailleurs handicapés, le résultat annuel a tout de même été positif. Les activités réalisées en 2014 ont été dans la continuité de celles de 2013, avec toutefois en surplus, un gros chantier d'aménagement des espaces verts du complexe de Sophia Antipolis. La gestion des activités professionnelles et socioéducatives du CAPTA est plus efficace depuis l'implantation dans le complexe de Sophia, car les équipes de travailleurs n'ont plus à se déplacer pour se rendre dans les ateliers. Grâce à la proximité des ateliers, une nouvelle activité de petit conditionnement a été mise en place en septembre.

De plus, depuis la mise en place de bus de ramassage, possible grâce à la mutualisation avec les moyens du FAT, le taux moyen d'absentéisme des travailleurs est en baisse depuis septembre. De nouveaux donneurs d'ouvrages, issus principalement du secteur privé, ont contactés le CAPTA pour effectuer des réalisations personnalisées en espaces verts, ou l'ont sollicité principalement pour agrémenter leurs manifestations de décors.

Les démarches commerciales effectuées ont permis à l'activité « Espaces Verts » de réaliser des chantiers sur la région biotoise. Ces ateliers sont toujours sollicités pour réaliser des travaux spécifiques, mais également des demandes de contrats d'entretien annuels (particuliers, copropriétés, maisons de retraite, entreprises). En 2014, le CAPTA a conclu deux contrats annuels d'entretien supplémentaires avec des particuliers. Dans ce secteur, la demande en devis ou contrats

d'entretien est toujours constante. Ces travaux sont, de plus, particulièrement adaptés à certains de nos travailleurs.



Activité Décors :

Enfin, plusieurs prestations "fête foraine" ont été réalisées, dans les studios Riviera (ex Victorine), en extérieur à la MAS de Canta Galet pour l'ADAPEI, à l'hôtel Fairmont à Monaco pour le fond social de cet établissement. Un premier contact a été établi début 2014, avec une société d'événementiel. Cette société a fait appel au CAPTA pour monter et animer les stands de fête foraine, pour le compte du comité d'entreprise du Ministère des Finances. Cette manifestation a eu lieu en décembre à l'hippodrome de Cagnes-sur-Mer. Satisfait par la qualité de la prestation, rendez-vous a été pris pour 2015. Des démarches ont été poursuivies en 2014 afin de prospecter Sophia et le bassin antibois en perspective du déménagement, puis après l'installation sur le site de Sophia Antipolis. Bien entendu, d'autres activités de production d'abris de jardins en bois, chalets et de prestations diverses sont toujours réalisées.



Un projet important a été réalisé en 2014. Ce projet concernait l'aménagement paysager du site de Sophia Antipolis. Compte tenu de l'ampleur des travaux à réaliser (environ 70 arbres d'essences diverses ont été plantés et quelques 700 plantes arbustives sont en cours de plantation), une équipe est intervenue sur le chantier dès avril 2014, pour mettre en place et enfouir les systèmes d'arrosages automatiques sur tout le site, en collaboration avec certaines entreprises. Quelques centaines de mètres de tubes et de câbles ont ainsi été enfouis. Au coup par coup, et en fonction de leurs propres besoins, l'ESAT EPIS a mis à disposition du CAPTA une minipelle permettant ces travaux.

Le chiffre d'affaire réalisé par les activités de productions du CAPTA en 2014, est de 93.394,24 €, pour un excédent de 11.791,20€. Sur cet excédent, ont été prélevés 2.000 € afin d'acheter des chèques cadeaux pour les travailleurs handicapés. Chacun d'entre eux a pu ainsi percevoir un chèque de 50 €.



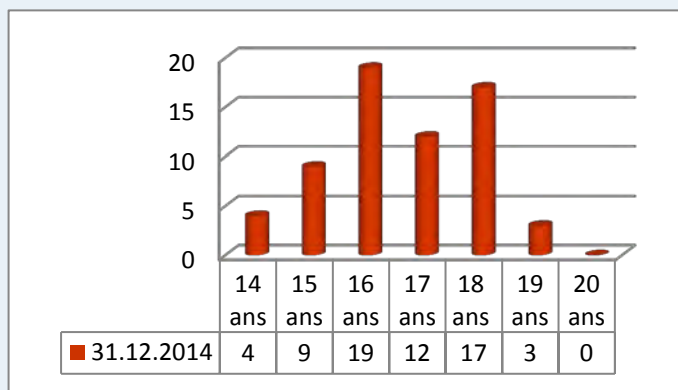


Le pôle SOCIAL (adolescents et jeunes adultes en difficulté sociale)

Le public du Pôle Social présente des caractéristiques communes mais les établissements et services qui le composent ont des modes d'activité très différents.

• **Complexe La Nartassière** : 65 places agréées
Dispositif unique et incontournable dans le sud-est, il se compose d'un service éducatif d'internat (accueillant les jeunes dans 4 villas), une structure particulière et innovante (studios mixtes : Service d'Accueil de Jour – S.A.J. - de 6 places) , un service d'insertion professionnelle (enseignement général et scolaire) ainsi que des formations spécifiques (ateliers mécanique auto/moto, peinture carrosserie, cuisine et service en salle, snack, espaces verts), 5 places d'accueil séquentiel mixte

REPARTITION DES USAGERS DU CEP LA NARTASSIERE ACCUEILLIS EN 2014



• Service de Prévention

✿ ASP (Service d'Action Sociale Préventive) intervenant sur deux territoires :

- territoire Nice Ouest : Les Moulins, La Vallière, La Madeleine, Les Vallées (Saint Martin du Var, Roquebilière, Puget Théniers)
- territoire de Grasse : Grasse Sud, Grasse Nord, Valbonne, Saint Vallier de Thiey

652 jeunes ont été rencontrés par les équipes éducatives. A noter l'arrivée de 12 médiateurs scolaires au 1^{er} septembre 2014, présents devant 9 collèges de Nice, Saint-Martin du Var et Grasse. Le public touché par les équipes de médiation, lors des réponses apportées est supérieur (2.780 collégiens) à celui recensé lors des faits observés (2.627 personnes) car, à une problématique donnée, il peut y avoir plusieurs réponses possibles.



✿ UPT (Unité Prévention Transport) : l'activité du service, dont la mission est la prévention de comportements incivils par des interventions éducatives, s'exerce sur les lignes SNCF TER-PACA Nice-Cannes, Cannes-Grasse et Nice-Tende.

16.000 jeunes en contact avec l'équipe UPT – 14.575 pour les actions de rue, 226 pour les actions individualisées et 1.199 pour les actions collectives.

✿ ACP (Actions Complémentaires à la Prévention) : 3 salariés (éducatrice spécialisée, surveillant de nuit, moniteur éducateur en cours d'emploi) intervenant à temps partagé avec l'Education Nationale au sein de l'Internat Relais (IR) de St-Dalmas de Tende.

29 élèves ont été accueillis à l'IR en 2014 pour une capacité d'accueil moyenne de 13 jeunes

Bilan 2014

Complexe La Nartassière :

L'année 2014 est une année de consolidation des « Bonnes pratiques » mise en place par le CEP La Nartassière depuis plusieurs années.

L'évaluation externe a permis de valider les procédures et a valorisé l'ensemble des personnels en légitimant leur travail auprès des jeunes accueillis.

Le 27 novembre 2014, lors d'une visite au Complexe de la Nartassière, le Président du Conseil Général des Alpes Maritimes, Eric CIOTTI, renouvelle son entière confiance et conforte même la situation d'établissement à « sanctuariser » et ce, malgré la tourmente qui traverse notre pays et en particulier le secteur social.

Les personnels ont conscience de cela et apprécient d'autant plus la mission qui leur est confiée

Services de Prévention :

ASP :

- avenant à la convention 2012/2016 relative à la conduite des actions de prévention spécialisée et de médiation scolaire,
- réorganisation du service suite à la diminution de 50% du budget,
- prise de fonction de 12 médiateurs au 1^{er} septembre 2014, selon les vœux du Conseil Général.

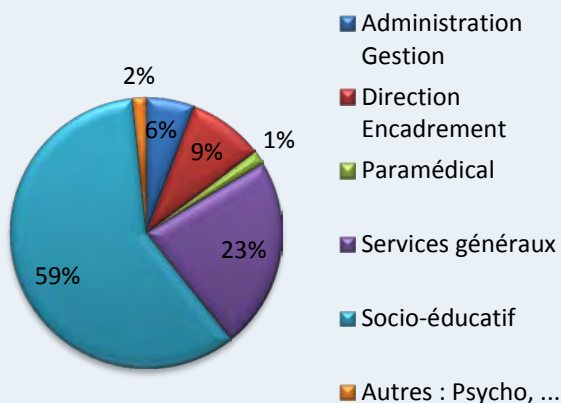
PROBLEMATIQUES DES USAGERS ACCOMPAGNES PAR L'ASP EN 2014

Problématiques générales repérées/contenu de la démarche (ASP)

Problématiques	6-10 ans		11-15 ans		16 ans et plus		Total Enfant	Famille		Total Famille
	F	M	F	M	F	M		F	M	
Absentéisme scolaire	1		4	15		4	24	9	4	14
Décrochage scolaire			6	27	2	4	39	11	5	17
Echec scolaire	7	9	25	53	1	4	99	33	12	47
Désœuvrement	69	62	147	187	13	48	526	92	26	170
Incivilités	32	32	103	148	19	51	385	79	30	151
Comportements violents			4	7			11	3	1	6
Orientation scolaire/professionnelle/Insertion	60	52	167	280	39	70	668	117	33	217
Addictions	4		6	19	1	8	38	10	6	21
Relations intrafamiliales	4	13	46	65	9	6	143	71	22	91
Difficultés éducatives	8	7	26	26	4	4	75	24	9	37
Santé physique	2	4	18	16	4	4	48	19	6	27
Santé psychologique		6	33	34	5	10	88	40	13	60
Les comportements sexuels			12	5		1	18	5		7
Justice	1	3	5	11	3	6	29	13	5	16
Difficultés sociales	1	3	7	6	8	3	28	19	10	25
TOTAL	94	94	247	365	61	104	965	132	38	261

LES MOYENS HUMAINS

Le personnel des établissements et services du pôle SOCIAL représente 122 personnes soit 19,27% des effectifs de l'ADSEA 06.





**DESCRIPTION QUANTITATIVE DES
PROBLEMATIQUES RENCONTREES EN 2014 PAR
L'UPT**

ACP :

- projet Hip-Hop, activité favorisant l'expression individuelle et collective des adolescents ; chorégraphie présentée lors de la journée inter-collèges.

UPT :

- 10 ans de l'UPT : conférence-débat réunissant tous les acteurs concernés par l'action de prévention dans les transports TER.

UPT/ACP :

Projet citoyen de découverte des métiers de la SNCF : 5 élèves de 3^{ème} ont réalisé un reportage filmé (préparation des questionnaires, interviews, fiches métiers...).

Problématiques	6-10 ans		11-15 ans		16 ans et plus		Total Enfant	Famille		Total Famille
	F	M	F	M	F	M		F	M	
Absentisme scolaire				17		2	19			
Décrochage scolaire				14	1	2	17			
Echec scolaire			3	8	2	1	14			
Désœuvrement		1		13		4	18			1
Incivilités		3	40	112	14	29	198	2		10
Comportements violents			1	5	3		9			
Orientation scolaire/professionnelle/ Insertion			5	46	23	45	119			7
Addictions			1	7	1	2	11			
Relations intra-familiales		1	6	26	4	4	41	2		2
Difficultés éducatives				3	1	1	5	1		2
Santé physique				19	2	4	25			
Santé psychologique			2	9	2	2	15			
Les comportements sexuels				2	3	2	7			1
Justice			3	21	7	11	42			1
Difficultés sociales				2	4	7	13			
TOTAL	2	8	44	135	91	157	437	4		21

Perspectives 2015

- CEP La Nartassière : 2015 est l'année de l'actualisation du Projet d'Etablissement.

Le succès du SAJ permet d'envisager pour 2015 la création d'un SAPMN (Service d'Adaptation Progressive en Milieu Naturel). Dans la continuité du SAJ, le SAPMN s'inscrit dans le droit à un parcours adapté opposable pour la personne accueillie, lui permettant d'exercer un droit à la mobilité (droit à des « allers et retours » entre un établissement ou un service et le milieu ordinaire, droit à une réversibilité des parcours compte tenu de la réversibilité des situations).

- ASP :

- accompagnement du jeune dispositif de médiation scolaire par un étayage professionnel éducatif et de formation
- Mise en œuvre d'un logiciel de saisie simplifié pour les actions de médiation sur smartphone, EvaNomad',
- Réflexion sur une redéfinition des actions collectives dans le cadre d'un projet de

service actualisé en lien avec l'UPT

- UPT :

- consolidation de l'intervention de médiation éducative et de son articulation avec le projet éducatif
- mise en œuvre d'un logiciel de saisie simplifié pour les actions de médiation sur smartphone, EvaNomad',
- réflexions sur de nouvelles modalités d'actions éducatives pour les jeunes en décrochage scolaire des internats de la Roya/Bevera ou des jeunes de + 16 ans à Grasse, Nice-Ouest, en lien avec l'ASP.

- ACP :

- poursuite des missions éducatives à l'internat Relais de St Dalmas de Tende,
- accompagnement de médiation éducative durant les transports en TER des internes en lien avec l'UPT.

La démarche qualité



La démarche d'Amélioration Continue de la Qualité

contribue à enrichir et améliorer les pratiques professionnelles au service des usagers.

Placée sous l'autorité directe du Directeur Général, le département d'Amélioration Continue de la Qualité de l'ADSEA 06 (DACQ) créé en 2010, est constitué de 3 coordinateurs qualité (2,5 ETP). Ils assurent, pour l'ensemble des établissements de l'Association, le développement transversal des outils associatifs et le suivi des Plans d'Actions relatifs à l'Amélioration de la Qualité des prestations délivrées aux usagers. La démarche est relayée dans chaque établissement par le référent qualité qui, sous couvert de sa direction, en assure la mise en œuvre et le suivi auprès des équipes

En 2014, le DACQ a poursuivi sa mission d'amélioration des pratiques professionnelles au service des usagers au travers de 2 objectifs essentiels :

- l'élaboration des plans d'action consécutifs à l'évaluation interne 2013,
- l'accompagnement des établissements et services de l'Association dans la mise en œuvre de l'Evaluation Externe, conformément au décret 2007-975 du 15 mai 2007.



L'élaboration des plans d'action consécutifs à l'évaluation interne 2013



Un nouveau plan d'action a été élaboré pour chaque établissement et/ou service à la suite des résultats de l'évaluation interne. L'ensemble des Plans d'Actions formalisent les objectifs d'amélioration ayant été identifiés et validés par les Directeurs de chaque structure.

La mise en œuvre de l'évaluation externe

La démarche a été initiée en 2013, avec la création du COPIL associatif composé de 3 directeurs, 3 référents qualité (comprenant chacun un représentant de chaque pôle) et des 3 coordinateurs DACQ sous l'autorité du Directeur Général. Les missions initiales du COPIL étaient la rédaction du cahier des charges de l'évaluation externe et la sélection de l'organisme habilité par l'ANESM à mener l'évaluation. Un prestataire unique a été sélectionné pour l'ensemble des évaluations externes des 21 établissements et services de l'ADSEA 06. Des Comités de Suivi ont été mis en place dans chaque établissement et service.

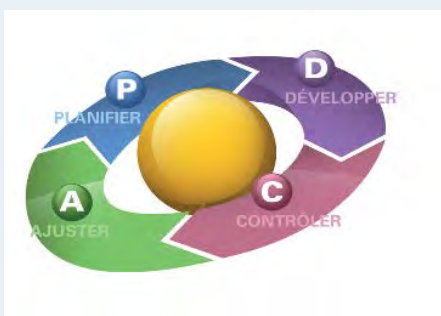


L'objectif du DACQ a été d'assurer tout au long de la démarche, l'interface entre l'organisme habilité et les établissements, en matière d'organisation, de planification et de régulation.

L'organisation :

Les réunions de pré-cadrage par Pôle :

- présentation de la démarche – méthodologie
- modalités de préparation des établissements (liste des documents demandés...),
- présentation des évaluateurs externes (CV, expérience...),
- préparation des réunions de cadrage.



La planification :

- cadrage du planning prévisionnel des établissements (visites sur site, réunions, date de réception des pré-rapports et des rapports...),
- examen de la mise à disposition des ressources humaines, documentaires, des locaux.



Les réunions de cadrage par établissements et/ou services :

- présentation de l'établissement,
- présentation du Consultant,
- composition du comité de suivi,
- cadrage des axes de travail (questions évaluatives, focus...).

La régulation :

Les coordonnateurs DACQ étaient présents durant les investigations sur site et à toutes les réunions. Le COPIL Associatif s'est réuni à 4 reprises pour la réalisation de points d'étapes.

Les réunions contradictoires :

- échanges et corrections du pré rapport en vue de l'établissement d'un diagnostic partagé formalisé par l'écriture du rapport final

Le DACQ a tout au long de l'année, poursuivi et consolidé son aide technique et pédagogique auprès des Directeurs et des cadres éducatifs dans l'adéquation des établissements avec la loi 2002-2 par l'utilisation d'outils associatifs (Référentiel des Axes Réglementaires, trame du projet d'établissement conforme à la RBPP, Rapports d'Activités...).

Les partenariats



Depuis longtemps, l'ADSEA 06 a compris la nécessité de travailler à « plusieurs et ensemble », en intra et extra muros, afin de conjuguer les différents dispositifs au service du projet d'accompagnement de la personne. Afin d'illustrer les différents réseaux, les principaux partenaires ont été listés ci-dessous (liste non-exhaustive)

Partenaires institutionnels et financiers

- Etat : directions centrales et services déconcentrés,
- Agence Régionale de Santé PACA (Délégation Territoriale 06),
- collectivités territoriales : région PACA, Conseil Général 06 (et ses différents services), communes, communautés de communes,
- MDPH,
- SNCF,
- Tribunaux pour enfants,
- Banques et organismes financiers,
- Caisse des dépôts et consignations,
- CIL Méditerranée.



Partenaires publics

- Inspection du Travail,
- Médecine du Travail,
- CAF,
- CRAM,
- commissariats.

Partenaires éducatifs, associatifs, sportifs & culturels

- Education Nationale, centres de formation,
- clubs sportifs, culturels, Rotary, Lions Club
- associations à but non lucratif, humanitaires (Special Olympics, Sport Adapté, Secours Populaire...).

Réseaux professionnels

- UNIOPSS / URIOPSS
- FEHAP
- CREAM
- SYNEAS
- FEGAPEI
- AIRe
- Sophia Club Entreprises



Partenaires sanitaire, social & médico-social

- hôpitaux, CHU, services psychiatriques,
- médecins, infirmiers, thérapeutes, paramédicaux, CMP,
- pôle emploi,
- missions locales,
- CRA (Centre Ressources Autisme),
- CPAM.

Partenaires économiques

- entreprises, artisans (terrain de stages, taxe d'apprentissage),
- services d'aide à domicile.

Mécénat

- fondations : Copley May, Stavros Niarchos
- entreprises locales (Toyota Europe Design Development...)

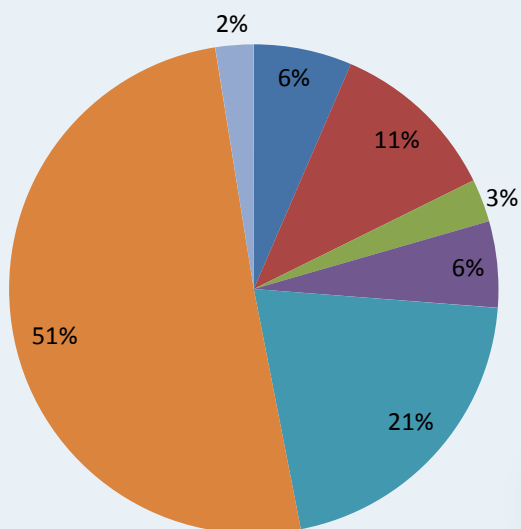
Sans oublier les partenariats, les échanges et le soutien des familles, représentants légaux et organismes de tutelle, incontournables dans l'accompagnement et les projets personnalisés des personnes accueillies.

Les Ressources Humaines

Stabilité des effectifs

L'effectif de l'ADSEA 06 reste stable (633 personnes au 31.12.14), ainsi que la part du personnel éducatif et social qui représente la moitié du personnel de l'Association.

Effectif au 31.12.14

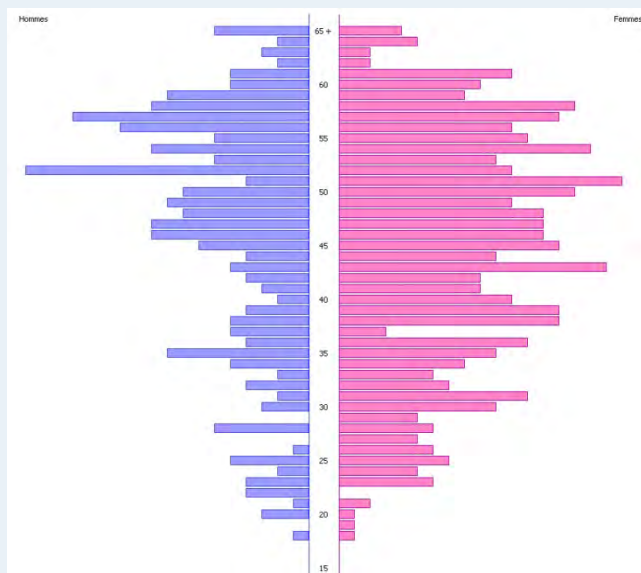


- Administration Gestion
- Direction Encadrement
- Médecins
- Paramédical
- Services généraux
- Socio-éducatif
- Autres : Psycho, ...



Rapport de situation comparée

Pyramide des Ages au 31.12.14



Les femmes restent toujours plus nombreuses (63%) que les hommes quelle que soit la catégorie socio-professionnelle concernée.

Elles ont représenté 76% des embauches en 2014. Elles sont également plus nombreuses (72%) que les hommes à occuper un emploi à temps partiel.

Les femmes ont été plus nombreuses (63%) à bénéficier d'une promotion en 2014.



L'ADSEA 06 et la transmission intergénérationnelle

L'ADSEA 06 affirme déjà depuis un certain nombre d'années sa responsabilité sociétale et l'importance de mener une politique plus intégrative en pilotant toutes les étapes de la vie professionnelle.

Elle énonçait déjà dans la partie 4 de son accord d'entreprise relatif à la GPEC du 15 décembre 2008 : « ...répondant à une demande sociétale, l'Association confrontée au renouvellement générationnel souhaite valoriser la reconnaissance des différents âges de la vie professionnelle, notamment au travers de la deuxième partie de carrière [...] et des dispositifs de transmission intergénérationnelle des compétences. », principes qu'elle a rappelé dans son Plan d'action relatif au contrat de génération qu'elle a signé le 8 novembre 2013.

L'ADSEA 06 a choisi d'utiliser le projet comme support de médiation entre les générations afin de favoriser la transmission des connaissances et des savoir-faire, de faciliter l'intégration des salariés nouvellement embauchés et de favoriser la transmission par les seniors de leurs savoirs et savoir-faire. L'Association a donc souhaité poursuivre les mesures entreprises pour faciliter et/ou améliorer la coopération intergénérationnelle.

A ce titre, entre la fin de l'année 2013 et toute l'année 2014, un certain nombre de contrats d'apprentissage (4) et surtout des Emplois d'avenir (18 en 2014) ont été mis en œuvre.

Ces contrats concernent des jeunes professionnels (moins de 25 ans) pour lesquels bien souvent il s'agit d'une première expérience professionnelle. Chaque jeune bénéficie de l'accompagnement dans sa prise de fonction et pour le suivi de son cursus en alternance d'un maître d'apprentissage ou d'un tuteur formé spécifiquement.



Les tuteurs et maîtres d'apprentissage sont des professionnels chevronnés et reconnus pour leurs compétences professionnelles, capacités pédagogiques et leur goût de l'échange et la transmission des savoirs.

A ce jour 26 jeunes sont en emploi d'avenir :

La grande majorité est inscrit sur un cursus de formation en lien avec le cœur de métier et préparent, à titre d'exemple, un diplôme de Technicien médiation service - devant aboutir à la fin de leur contrat à l'obtention du Diplôme d'Etat de Moniteur Educateur- , un Certificat d'Aptitude aux Fonctions de Moniteur Educateur de Médiation, un diplôme d'Aide Médico-Psychologique et un Diplôme d'Etat de Moniteur Educateur

Mais les établissements et services de l'ADSEA 06 sont riches d'une grande diversité de métiers et les services généraux aussi forment et accompagnent des jeunes professionnels : CAP mécanique automobile, module professionnel Espace Verts, habilitation électrique, formation d'agent de maintenance des bâtiments



Chaque jeune est accompagné dans son parcours par un tuteur (19 tuteurs).

Nous notons également la signature de 2 contrats d'apprentissage en 2014, nous comptons en tout 4 contrats d'apprentissage en cours à ce jour dans l'Association, il s'agit de formation en alternance sur des postes éducatifs (DE de Moniteur Educateur ou DE d'Educateur Spécialisé).

Chaque apprenti est accompagné tout au long de son parcours par un maître d'apprentissage (4 maîtres d'apprentissage).

C'est donc avec l'implication et la volonté de tous que l'ADSEA 06 prépare aujourd'hui ses professionnels de demain.



La formation professionnelle continue

Par un fort engagement en formation et par une utilisation des différents dispositifs (plan de formation, Droit individuel à la formation (DIF), période de professionnalisation, Fonds paritaire de sécurisation des parcours professionnels...), l'ADSEA 06 favorise le renforcement des compétences de son personnel avec un investissement de 2,30% de sa masse salariale.

Le nombre de salariés formés en 2014 est de 220.

Le volume d'heures de formation a progressé de 29%

alors que les dépenses de formation ont progressé de 16%.

Actions de formation de toute nature par pôle d'activité, en heures de formation	Heures
Pôle Handicap Mental & Psychique ENFANTS	8 116 h
Pôle Handicap Mental & Psychique ADULTES	6 210 h
Pôle Ado & jeunes adultes en difficulté SOCIALE	5 468 h

L'aide au logement

Parmi les organismes collecteurs agréés, l'ADSEA 06 a décidé de verser sa contribution à l'effort de construction CIL MEDITERRANEE – ACTION LOGEMENT :

AIDES LOCATIVES	
Demande de logements en cours	25
Réservations logements réalisées	5
Loca-Pass en cours	2
Loca-Pass réalisés	7
Garanties Loyers/Charges en cours	0
Garanties Loyers/Charges réalisées	5

AIDES A LA PROPRIETE	
Prêts Accession en cours	2
Prêts Accession réalisés	1
Prêts Travaux réalisés	4

La mutuelle à l'ADSEA 06

Depuis plusieurs années, l'ADSEA 06 s'est engagée dans un processus de réflexion sur l'opportunité de proposer à l'ensemble de ses salariés un régime complémentaire de remboursement de frais de santé (Mutuelle).



Fin 2012, l'ADSEA 06 a créé un groupe de travail, composé de représentants du personnels, de représentants de l'employeur et du cabinet Verlingue (spécialiste du courtage en matière de complémentaires santé), appelé « Commission Sociale » pour permettre la participation des représentants du Personnel à la réflexion sur les garanties de la complémentaire santé dans le cadre du dialogue social.

Mise en œuvre du régime :

Fin 2012 et début 2013, assistée par le cabinet Verlingue, la Commission Sociale a donc travaillé sur le niveau global des prestations, la structure des cotisations et la validation d'un cahier des charges afin de lancer un appel d'offres.

Le choix de l'Association s'est porté sur l'Union des Mutuelles Cogérées (UMC) avec un régime unique de cotisation quelle que soit la structure familiale et également la possibilité pour les salariés qui le souhaitent d'opter pour une surcomplémentaire

Le 29 avril 2013, le Conseil d'Administration de l'ADSEA 06 a délibéré et une Décision unilatérale de l'Employeur a été signée. Cette Décision a fait l'objet d'un agrément ministériel le 12 novembre 2013 (JO du 21/11/2013). La Mutuelle d'entreprise a donc été mise en œuvre à l'ADSEA 06 à partir du 1er février 2014.

En constante augmentation, les adhésions représentaient fin 2014 : près de 180 salariés affiliés, près de 100 conjoints et de 150 enfants. Après une année de fonctionnement, le bilan est assez positif et les salariés globalement satisfaits.

Modification du Régime :

Les partenaires sociaux ont signé le 1er septembre 2014 l'avenant n°328 de la CCNT 66 – Régime collectif de complémentaire santé (agréé le 24/12/2014).

Un décret n°2014-1374 du 18 novembre 2014 (JO du 19/11/2014) relatif au contenu des contrats d'assurance maladie complémentaire bénéficiant d'aides fiscales et sociales dits « contrats responsables », est venu modifier les dispositions légales permettant de bénéficier d'exonérations fiscales et sociales. Ces nouveautés légales et conventionnelles s'imposent et nous contraignent donc à mettre en conformité le régime associatif avec ces nouvelles dispositions pour un nouveau régime effectif au 1er janvier 2016.

Les éléments financiers



Compte de fonctionnement

Le compte de fonctionnement consolidé de l'ADSEA 06 fait apparaître en 2014 un résultat excédentaire de 1.765.109 euros, inférieur de 908.292 euros à celui de 2013, qui s'élevait à 2.673.401 euros.

La quasi-totalité de l'activité de l'Association est soumise au régime du contrat puisque l'ADSEA 06 bénéficie d'un CPOM concernant les IME, Sessad, ITEP et ESAT, signé avec l'ARS pour la période 2010/2014 et d'un deuxième contrat signé avec le Département pour la période 2012/2016 pour les secteurs handicap adultes (FAT, CAPTA SAS et Foyers, SAS, SAVS du complexe EPIS) et protection de l'enfance (CEP La Nartassière).

L'essentiel des recettes provient de l'activité sociale, ainsi les produits de tarification, dotations globales et subventions représentent un montant total de 36.672.279 euros (soit plus de 92% du total des produits) en 2014, contre 36.806.017 euros en 2013.

Evolution des enveloppes allouées par financeur entre les deux derniers exercices

ACTIVITE SOCIALE	2 014	2 013	Ecart
CPOM - ARS Assurance Maladie	22 321 032	22 096 787	224 245
CPOM - ARS Etat Aide Sociale	2 359 809	2 321 426	38 383
CG06 - CPOM + ASP	11 329 837	11 738 151	-408 314
AUTRES PRODUITS	661 601	649 652	11 949
TOTAL Produits tarification/DGC/subventions	36 672 279	36 806 017	-133 738

A l'exception du service de Prévention Spécialisée, il n'y a aucune modification structurelle d'activité, entre 2013 et 2014 .

La progression constatée sur les produits résulte essentiellement, de l'application du taux d'évolution des dépenses, alloué par les financeurs.

Seul le service de Prévention Spécialisée a connu une réduction de 384 K€ des moyens accordés par le Conseil Général en 2014, qui s'est accompagnée d'une modification des missions, avec la mise en place d'un dispositif coordonné de prévention spécialisée et médiation scolaire.

Les taux d'évolution des dotations globales, allouées par les financeurs en 2014, sont les suivants :

- ✓ 0,90 % pour les établissements ARS - Assurance Maladie,
- ✓ 0,71 % pour les établissements ARS - Etat Aide Sociale,
- ✓ 0,20% pour les établissements CG06 (à l'exception de l'ASP).

Les charges d'exploitation sont en augmentation de 1,63 %, représentant 602 K€. Les dépenses de personnels constituent plus de 75% du total des charges et connaissent une augmentation de 1,44 % entre les deux exercices. La valeur du point, fixée à 3,76 euros, reste inchangée depuis le 1er avril 2013. Les plateaux techniques n'ont pas connu de modification structurelle significative. La complémentaire santé, mise en place au 1er février 2014, représente une dépense supplémentaire annuelle de 50 K€. En 2014, les indemnités de départs concernent 35 salariés et représentent une somme de 1 100 K€ (contre 21 départs en 2013 et 634 K€ d'indemnités).

Les dotations aux amortissements, impactées par les bâtiments du complexe de Sophia, augmentent de 119 K€ entre les deux exercices.

Le résultat d'exploitation s'élève au 31/12/2014 à 1.543.142 €, contre 2.284.095 € en 2013.

Le résultat financier excédentaire s'élève à 165 710€ en 2014. Les intérêts des emprunts qui représentent 169 K€ sont en diminution pour la dernière année, aucun remboursement d'emprunt nouveau n'émargeant sur cet exercice. Le placement de la trésorerie représente une recette de 335 K€.

Le résultat exceptionnel de 142 009 €, en diminution de 285 K€, est abondé notamment par les dons reçus, qui représentent 57 K€ en 2014, contre 218 K€ en 2013.

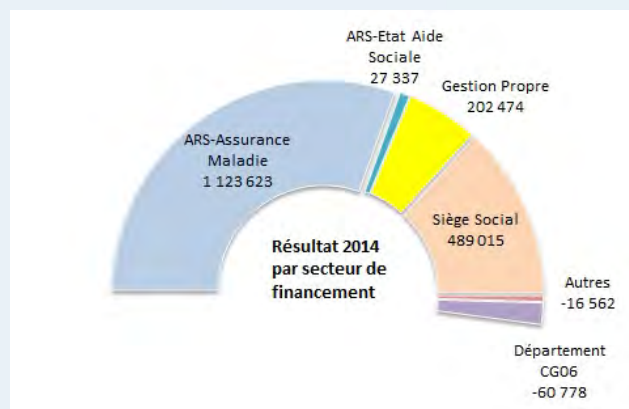
Le résultat de l'exercice 2014, réalisé majoritairement sur les établissements et services relevant du CPOM ARS, s'inscrit dans la continuité de ceux des exercices précédents et permet à l'ADSEA 06 de déployer les indispensables programmes immobiliers d'envergure, tout en confortant la qualité d'accueil des usagers.

La situation excédentaire de l'Association permet de faire face aux éléments conjoncturels qui ne sont pas financés dans le cadre des enveloppes allouées (indemnités de départ à la retraite, normes spécifiques etc..). Elle a pour vertu de renforcer les fonds propres de l'Association, indispensables dans le cadre d'une structure financière saine et équilibrée.



La formation du résultat est résumée dans le tableau suivant qui propose une analyse par secteur de financement :

RESULTAT COMPTABLE EN EUROS	2014	2013
RESULTAT A.R.S. Assurance Maladie	1 123 623	1 596 259
RESULTAT A.R.S. Etat Aide Sociale	27 337	101 827
RESULTAT DEPARTEMENT DES ALPES MARITIMES	-60 778	147 857
RESULTAT SIEGE SOCIAL	489 015	744 500
RESULTAT ETABLISSEMENTS LOI 2 JANVIER 2002	1 579 197	2 590 443
RESULTAT UPT	-16 562	16 496
RESULTAT ETABLISSEMENTS HORS LOI 2 JANVIER 2002	-16 562	16 496
COMITE DE SAUVEGARDE	61 123	16 269
EPIS PRODUCTION ET COMMERCIALISATION	4 540	15 916
CAPTA PRODUCTION	9 791	5 975
OPERATIONS EXCLUES CA	127 020	28 302
RESULTAT GESTION PROPRE	202 474	66 462
RESULTAT COMPTABLE PERSONNE MORALE	1 765 109	2 673 401



Bilan et structure financière

Situation Financière	2 014	2 013	Ecart €	Progression %
Ressources Stables	60 874 992	46 119 732	14 755 260	32%
Actif Net	32 647 658	24 117 944	8 529 714	35%
Fonds de Roulement Net global	28 227 334	22 001 788	6 225 546	28%
Ressource en Fonds Roulement	3 543 172	3 456 052	87 120	3%
Trésorerie	31 770 506	25 457 840	6 312 666	25%

Pour les projets à venir, il est prévu de ne pas recourir massivement à l'emprunt, mais de privilégier un financement par fonds propres (cf. projet ITEP La Luerna).

Le fond de roulement, qui s'élève à 28 227 334 euros, est en augmentation de 6 225 546 euros par rapport à 2013.

Les ressources stables sont impactées par l'augmentation du poste dettes à long terme, suite au déblocage des emprunts pour un montant de 12.640 K€ en fin 2014.

L'affectation de l'excédent 2013 a conduit à une progression des réserves de 2.147.150€ entre les deux exercices.

L'actif net est en progression de 8.529.714 euros, impacté par la livraison des bâtiments du complexe de Sophia et l'avancement des travaux des autres projets en cours.

Les emprunts représentent 28,55 % des ressources stables en 2014, contre 11,11 % en 2013. Après une période de diminution significative de l'endettement (de 20.89 % en 2007 à 11,11 % en 2013), la mise en œuvre de programmes immobiliers, dont les plans de financement prévoient un recours à l'emprunt, impacte fortement ce ratio.

Plans de financement

	SOPHIA-ANTIPOLIS (IME Le Moulin, FAT, CAPTA)	CONTES (EPIS - foyer vie + hébergement)	ESCARENE (Val Paillon - SIPFP + hébergement)	NICE (ITEP La Luerna)	TOTAL	
INVESTISSEMENT	7 932 452	11 670 099	2 021 549	3 953 045	25 577 145	
FINANCEMENT	Apport	3 303 451	2 059 099	973 549	0	6 336 099
	Emprunt	4 629 000	9 611 000	1 048 000	3 953 045	19 241 045
TOTAL FINANCEMENT	7 932 451	11 670 099	2 021 549	3 953 045	25 577 144	

Depuis le passage en dotation globale, le cycle d'exploitation génère une ressource en fonds de roulement qui s'élève à 3 543 172 euros en 2014 et reste stable par rapport à 2013.

En termes de trésorerie, l'exercice 2014 se solde par une trésorerie à l'actif de 31 770 506 euros, supérieure de 6 312 666 euros par rapport à 2013.



Bilan comptable au 31.12.14

A C T I F	31 décembre 2014			31/12/2013	P A S S I F	31/12/2014	31/12/2013
	BRUT	AMORT/PROV	NET	NET			
Immobilisations Incorporelles					Fonds Associatifs		
Concessions, brevets, licences	248 693	-226 771	21 923	35 813	Fonds associatifs sans droit de reprise	10 934 066	10 934 066
Immobilisations Corporelles					Réserves statutaires et réglementées		
Terrains	3 168 749	-136 301	3 032 448	3 030 068	Réserves réglementées	22 715 626	20 563 478
Constructions	30 507 945	-12 664 760	17 843 184	11 656 756	Autres réserves	1 914 540	1 914 540
Installations techniques mat & outillage	2 342 464	-1 671 190	671 274	469 829	Report à nouveau (gestion non contrôlée)		
Autres	6 190 925	-4 912 695	1 278 230	1 141 890	Report à nouveau (gestion non contrôlée)	-800 618	-867 080
Immobilisations corporelles en cours	9 046 119		9 046 119	7 143 299	Résultat de l'exercice (excédent ou déficit)		
Avances et acomptes	59 049		59 049	27 304	Résultat de l'exercice (excédent ou déficit)	1 765 109	2 673 401
Immobilisations Financières					Résultats sous contrôle tiers financeurs		
Participations	36 211		36 211	36 211	Résultats sous contrôle tiers financeurs	2 793 934	2 339 144
Prêts	479 769		479 769	400 747	Subventions d'investissement sur biens non renouvelables		
Autres	179 451		179 451	176 027	Subventions d'investissement sur biens non renouvelables	1 077 878	356 558
					Provisions réglementées		
					Provisions réglementées	2 137 626	2 142 624
TOTAL I	52 259 375	-19 611 717	32 647 658	24 117 944		42 538 161	40 056 730
Comptes de Liaison					Comptes de Liaison		
Comptes de Liaison					Comptes de Liaison		
TOTAL II	0	0	0	0		0	0
Stocks et en cours					Provisions pour risques et charges		
Matières premières, approvisionnements	32 669		32 669	17 467	Provisions pour risques	359 933	381 841
Produits intermédiaires et finis	36 922		36 922	55 481	Provisions pour charges	124 084	108 084
Avances et acomptes versés							
Avances et acomptes versés sur commande	236 967		236 967	48 001			
Créances							
Créances redev usagers & comptes rattachés	903 097	-40 989	862 108	1 446 536			
Autres	3 348 096	-46 175	3 301 921	1 857 491			
Valeurs mobilières de placement							
Valeurs mobilières de placement	507 758		507 758	487 740			
Disponibilités							
Disponibilités	31 262 748		31 262 748	24 970 100			
TOTAL III	36 328 257	-87 164	36 241 092	28 882 816		484 017	489 925
Comptes de Régularisation					Fonds Dédiés		
Charges constatées d'avance	120 031		120 031	115 978	Sur subvention de fonctionnement	201 073	203 438
Ecart de conversion Actif					Sur autres ressources	279 451	247 256
TOTAL IV	120 031	0	120 031	115 978		480 524	450 694
					Dettes		
					Emprunts et dettes auprès des établissements de crédit	17 595 859	5 173 214
					Avances et acomptes reçus sur commandes en cours	691	2 567
					Dettes fournisseurs et comptes rattachés	761 770	734 665
					Dettes fiscales et sociales	5 674 271	5 226 411
					Dettes sur immobilisations, comptes rattachés	1 180 497	615 696
					Autres dettes (d'exploitation)	283 326	275 447
TOTAL V						25 496 414	12 028 000
					Comptes de régularisation		
					Produits constatés d'avance	9 665	91 389
TOTAL VI						9 665	91 389
T O T A L A C T I F	88 707 663	-19 698 881	69 008 782	53 116 738	T O T A L P A S S I F	69 008 782	53 116 738



Compte de fonctionnement au 31.12.14

	31/12/2014	31/12/2013		31/12/2014	31/12/2013
Produit d'exploitation			Charges d'exploitation		
Ventes de marchandises			Achats de marchandises		
Production vendue (biens)	1 290 197	1 426 909	Variation de stocks	-15 202	-3 329
Production vendue (services)	45 476	49 151	Achat de matières premières et autres	42 441	87 296
Chiffre d'affaire	1 335 673	1 476 060	Autres achats et charges externes	6 699 262	6 585 816
Production stockée	-18 559	1 968	Impôts, taxes et versements assimilés	2 108 507	2 138 118
Production immobilisée	6 393	3 857	Salaires et traitements	18 438 825	18 128 587
Forfaits journaliers	6 131	1 164	Charges sociales	8 559 400	8 435 079
Produits tarification et dotation globale	36 004 547	36 155 201	Dotation	1 603 651	1 419 475
Subventions d'exploitation	661 601	649 652	Autres charges	81 033	124 468
Reprises/prov. & amort, transf. de charge	113 097	248 837			
Autres produits	952 176	662 864			
PRODUIT D'EXPLOITATION	39 061 059	39 199 604	CHARGES D'EXPLOITATION	37 517 917	36 915 509
RESULTAT D'EXPLOITATION	1 543 142	2 284 095			
Produits financiers			Charges financières		
Produits financiers de participations			Charges financières	169 409	237 398
Autres valeurs mob., créances d'actif immobilier	40	30	Autres charges financières		
Autres intérêts et produits assimilés	307 278	553 035			
Reprises/provisions et transfert de charges					
Différences positives de change					
Produits net/cession des V.M.P	27 801	6 150			
PRODUITS FINANCIERS	335 119	559 215	CHARGES FINANCIERES	169 409	237 398
RESULTAT FINANCIER	165 710	321 817			
Produits exceptionnels			Charges exceptionnelles		
Sur opération de gestion	150 451	421 520	Sur opération de gestion	77 021	43 903
Sur opération en capital	61 456	45 713	Sur opération en capital	35 850	16 400
Reprises/provisions et transfert de charges	92 884	76 143	Dotation aux amort. et aux prov.	49 911	55 872
PRODUITS EXCEPTIONNELS	304 791	543 376	CHARGES EXCEPTIONNELLES	162 782	116 175
RESULTAT EXCEPTIONNEL	142 009	427 201			
			Impôts		
			Impôts sur les bénéfices	55 922	84 143
TOTAL IMPOTS	0	0		55 922	84 143
PRODUITS	39 700 969	40 302 195	CHARGES	37 906 030	37 353 225
SOLDE INTERMEDIAIRE	1 794 939	2 948 970			
Rep. ress non utilisées Exe antérieurs	110 200	41 289	Eng. à réaliser sur ressources affectées	140 030	316 858
TOTAL PRODUITS	39 811 169	40 343 484	TOTAL CHARGES	38 046 061	37 670 083
EXCEDENT	1 765 109	2 673 401	DEFICIT		

Moyens Généraux et Achats



Complexe de Sophia



Foyer de Vie et d'hébergement de Contes



Unité d'hébergement et SIPFP de l'IME Val Paillon

Le service Moyens Généraux et Achats assure un rôle de conseil et de support technique auprès du Directeur Général et des Directeurs d'établissements et services. Il est force de proposition auprès de ces derniers pour la création et la mise en œuvre de politiques associatives, dans un but d'anticipation et de programmation, dans les domaines suivants :

- gestion technico-économique des bâtiments,
- politiques d'achats mutualisées,
- sécurité des biens et des personnes (normes et conformités aux réglementations) dans une optique de maîtrise des risques.

Afin d'assurer au mieux leurs missions, les personnels du service sont régulièrement amenés à se déplacer dans les établissements, à la rencontre des Directeurs et de leurs équipes. Par ailleurs, ils collaborent étroitement avec les autres services du Siège : Comptabilité / Gestion, Juridique, Communication et Ressources Humaines

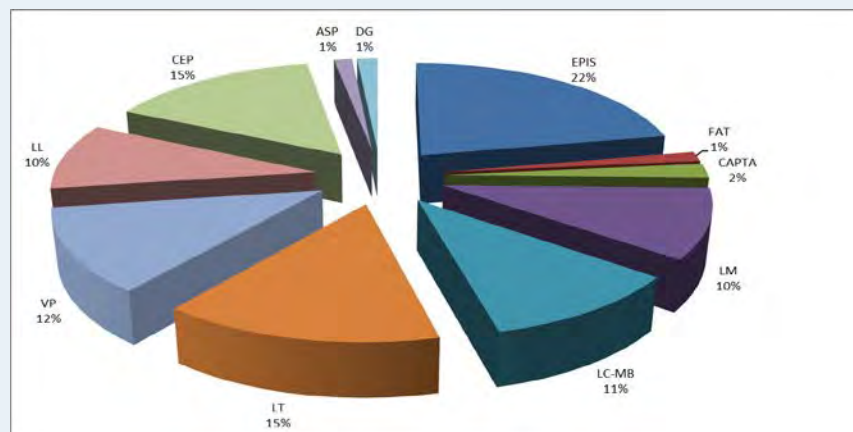
LES MOYENS HUMAINS

Les moyens humains alloués à ce service sont de :

- 1 ETP pour la coordination des M.G. et des Achats
- 1 ETP pour la mise en œuvre des politiques Achats (poste créé en mai 2013)

Gestion du patrimoine immobilier

L'ADSEA 06 exploite aujourd'hui plus de 29.000 m² de surfaces répartis sur 61 lieux. Elle est propriétaire de ces surfaces à près de 85%.





L'année 2014 a été en grande partie occupée par le suivi de 3 chantiers de construction : IME Le Moulin/FAT/CAPTA à Sophia-Antipolis, Foyer de vie et d'hébergement du Complexe EPIS à Contes et Unité d'hébergement et SIPFP de l'IME Val Paillon à L'Escarène.

L'année 2014 est également marquée par l'aboutissement du projet de rénovation et reconstruction de l'ITEP La Luerna.

COMPLEXE DE SOPHIA

Après 20 mois de travaux, les 2 bâtiments destinés au FAT, au CAPTA et à l'IME Le Moulin ont été livrés en juillet et ont pu ouvrir au public en septembre 2014.

Construits sur un terrain de 8198 m² à Biot / Sophia-Antipolis, le Complexe de Sophia dispose de 2766 m² répartis sur 2 bâtiments.



UNITE D'HEBERGEMENT ET SIPFP DE L'IME VAL PAILLON

A l'entrée du village de l'Escarène, sur un terrain de 6720 m², l'IME Val Paillon dispose désormais d'un bâtiment de 600 m², sur 3 niveaux.

La Section d'Initiation et de Première Formation Professionnelle (SIPFP) a été délocalisée au rez-de-jardin, alors que le rez-de-chaussée et l'étage seront réservés à l'unité d'hébergement de 10 places afin d'accueillir les résidents de la villa Ginko de Contes.

Après 14 mois de travaux, l'Esca-Paioun a ouvert ses portes le 1er février 2015

FOYER DE VIE ET D'HERBERGEMENT DE CONTES

Le Complexe EPIS et ses usagers bénéficieront bientôt d'un magnifique bâtiment de 4742 m², sur un terrain de 19.057m² à Contes.

Ce programme architectural, destiné à accueillir un Foyer de vie de 22 places pour personnes handicapées avançant en âge et un Foyer d'Hébergement de 35 places pour travailleurs handicapés, allie confort, espace et modernité.

L'ouverture au public est prévue en septembre 2015





Itep et SESSAD LA LUERNA

Après 10 années de gestation ponctuées de réformes, de difficultés de financement, d'obstacles juridiques et administratifs et pas moins de 5 projets architecturaux, un permis de construire a finalement été déposé en août 2013. Les travaux, répartis en 3 tranches pour permettre la continuité d'exploitation, ont débuté en juillet 2014 et dureront jusqu'à fin 2016.

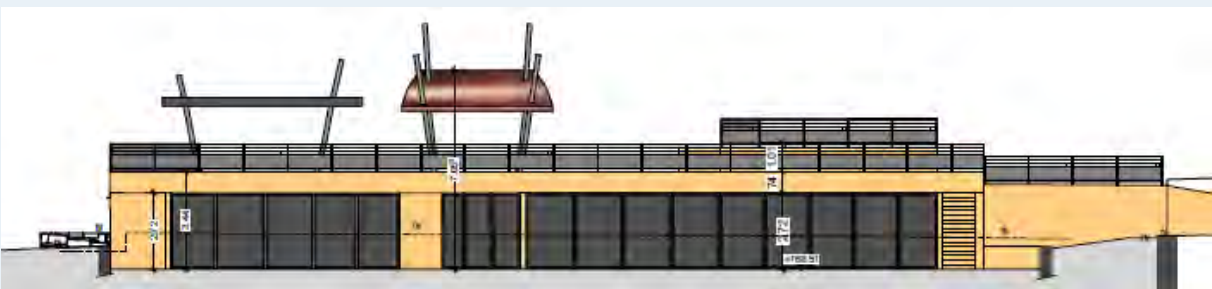
PHASE 1 : de juin à décembre 2014

Construction des bassins de rétention et aménagement d'un terrain multi-sports



PHASE 2 : de décembre 2014 à juillet 2015

Construction d'un nouveau bâtiment situé devant le bâtiment d'origine « Fondation Lenoir » d'une surface de 300 m², il comprend des salles d'activités, une infirmerie avec sas thérapeutique et une salle d'expression de 80 m².



PHASE 3 : de septembre 2015 à fin 2016

Le bâtiment principal est entièrement vidé pour être rénové et remis aux normes, l'aile existante est désamiantée, démolie puis reconstruite. Les bâtiments E et C sont désamiantés, le bâtiment I est démolli.





Politique d'achats mutualisée

Les enjeux en matière de politiques d'achats

- définir une politique achats associative, en collaboration avec les directions d'établissements,
- identifier les risques associés aux achats,
- garantir l'autonomie des établissements sur le choix des produits et services achetés en fonction des besoins et contraintes de chacun,
- mutualiser les achats afin de proposer des conditions financières et une qualité de service identiques à tous les établissements,
- sécuriser durablement les conditions négociées par la mise en place d'accords-cadres,
- définir et mettre en place des indicateurs (économies sur achats, satisfaction des établissements, évaluation des fournisseurs...).

En 2014, le service Moyens Généraux et Achats a principalement assuré le suivi des contrats et accords-cadre déjà mis en place au niveau associatif (téléphonie fixe et mobile, internet, copieurs, maintenance informatique, véhicules et carburant, vérifications périodiques réglementaires, gaz naturel, etc.)

Les mises en concurrence effectuées à l'occasion de l'équipement des nouvelles structures de Sophia, Contes et l'Escarène ont permis de :

- référencer de nouveaux fournisseurs et prestataires
- réviser et uniformiser les grilles tarifaires en vigueur

Sécurité des biens et des personnes

Le service Moyens Généraux et Achats accompagne et conseille la Direction Générale et les Directeurs d'établissement et services sur la gestion quotidienne en matière de :

- sécurité Incendie,
- sécurité des salariés (DUERP, HSCT et plan de prévention),
- hygiène (Plan de maîtrise sanitaire, HACCP, Légionelle, RABC).

L'ambition du service Moyens Généraux et Achats est de renforcer son action auprès des établissements, dans une optique de maîtrise des risques, notamment en se dotant d'outils informatiques permettant d'assurer le suivi des formations obligatoires, des vérifications périodiques réglementaires, des contrats de maintenance, etc. (ex : outil de gestion administrative du parc auto).

La communication

Son rôle

Issue d'une stratégie de communication adaptée aux réalités économiques et sociales de l'Association, la communication de l'ADSEA 06 se veut innovante et en lien avec son temps. Force de proposition, le service communication garantit la bonne exécution opérationnelle des plans d'actions visant à :

- promouvoir l'image de l'ADSEA 06,
- valoriser ses actions, ses professionnels ainsi que les personnes accueillies,
- renforcer sa notoriété,
- mobiliser et fédérer en interne comme en externe.

Bilan 2014 :

ACTIONS ET PARTENARIATS :

Parallèlement au travail effectué au sein des établissements et services en termes d'actions et de partenariats, la stratégie globale de communication aura permis en 2014 de consolider des partenariats et d'en développer de nouveaux :

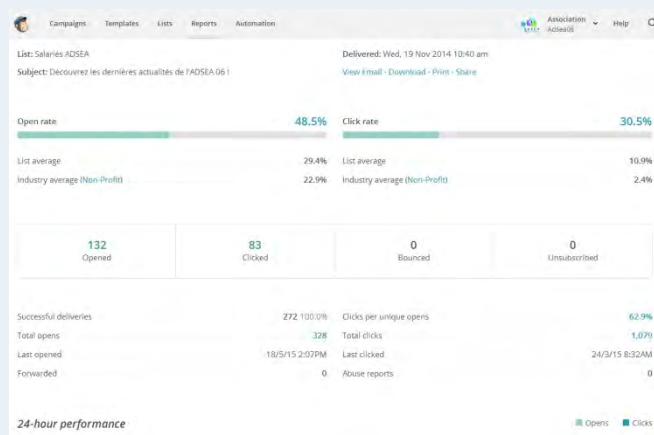
- Rotary Club de Sophia-Antipolis : pour la 2^{ème} année consécutive, le club a organisé une compétition de golf « Les Trophées du Cœur » au bénéfice de l'ADSEA 06.
- Lions Club Nice Doyen :
 - ✦ Opération Luna Park = plus de 287 usagers ont bénéficié d'un après-midi manèges,
 - ✦ Opération Cœur d'Opéra de Nice = 133 enfants et jeunes adultes ont assisté à un spectacle musical varié (danse, chant lyrique, percussions...)
- Special Olympics – Comité local d'organisation Sophia-Antipolis : Course-relais inter-entreprises avec 4 équipes de l'ADSEA 06 qui ont couru sous les couleurs des entreprises sophilopolitaines (IME LE MOULIN, FAT et COMPLEXE EPIS)



MARKETING SOCIAL :

- depuis 2014, la Lettre de l'ADSEA 06 est diffusée grâce à l'outil emailing Mailchimp ; les campagnes marketing sont envoyées à près de 500 personnes inscrites à la Newsletter.

L'avantage de l'outil réside dans la traçabilité de la campagne qui permet de faire une analyse sur les taux d'ouverture, taux de clics... afin d'améliorer les publications à venir.



- le montant des dons perçus en 2014 s'élève à 57.130 € ; l'affectation de ces dons a financé en partie la cuisine éducative et l'achat d'un tracteur pour les activités professionnelles du CAPTA.

Il est à noter que le Rotary Club de Sophia-Antipolis nous a fait une promesse de dons d'un montant de 13.000€, mis en réserve pour l'achat d'équipements en faveur du Complexe de Sophia.

- la campagne Taxe d'Apprentissage 2014 : Quatre établissements de l'ADSEA 06 sont habilités à percevoir cette taxe versée par les entreprises, afin de financer les besoins spécifiques en formations et/ou apprentissages des bénéficiaires.

	COLLECTE 2014
CEP LA NARTASSIERE	22 389,81
ITEP LA LUERNA	13 753,00
IME LES TERRASSES	21 807,38
IME VAL PAILLON	12 521,78
TOTAL	70 471,97

(collecte 2013 : 71.759,48€)

A noter, une réforme de la taxe d'apprentissage à compter de la collecte 2015 : la loi de finances rectificative 2013 du 29/12/13, la loi du 5 mars 2014 relative à la formation professionnelle et la loi de finances rectificative 2014 du 09/08/14 introduisent des modifications importantes dans les dispositions régissant la taxe d'apprentissage. La pression fiscale pour les entreprises n'a pas été modifiée mais la nouvelle répartition pour les établissements habilités risque d'engendrer une collecte 2015 à la baisse.

- le crowdfunding ou financement participatif : en 2014, l'ADSEA 06 s'est inscrite sur la plate-forme collaborative HelloAsso.com

Via ce site, les internautes peuvent soutenir l'Association grâce :

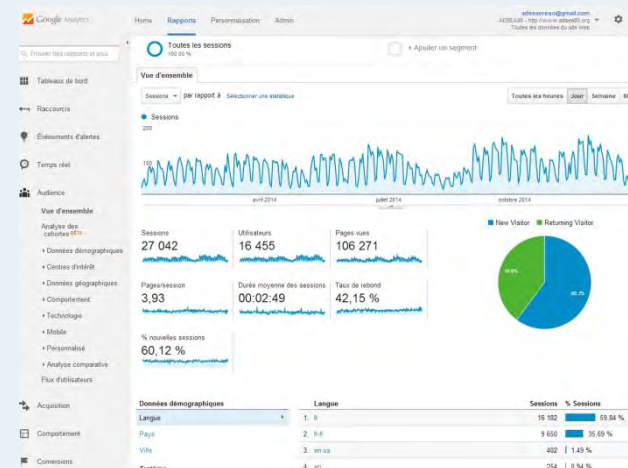
- au don en ligne,
- au don-minute **gratuit**.

Des campagnes de collecte sont prévues pour 2015 afin de financer des projets.

COMMUNICATION DIGITALE :

Notre présence sur le web et les médias sociaux se poursuit :

- le site web et le blog sont régulièrement mis à jour et une analyse des statistiques permet d'adapter nos contenus.



- la page Facebook a gagné plus de 150 fans depuis sa création fin 2013 et permet une véritable interaction avec les fans ainsi qu'une plus large diffusion de nos actualités.

- une page entreprise ADSEA 06 a été créée courant 2014 sur le réseau social professionnel LinkedIn ; espace de visibilité incontournable pour les structures, la page ADSEA 06 est une occasion de renforcer notre présence sur le web, de promouvoir nos activités, notre actualité et de réseauter en B2B avec les membres (prestations ESAT, taxe d'apprentissage, mécénat...).

Perspectives 2015 :



L'année 2015 sera rythmée par de grands rendez-vous associatifs internes mais également externes à l'occasion des événements liés au 70^{ème} anniversaire de l'Association :

- exposition de 70 œuvres réalisées par les usagers – rétrospective des 70 dernières années, ouverte au public,
- conférence et table-ronde à l'Université Saint-Jean d'Angély sur le thème : Travail Social et Numérique, en présence de l'ensemble de nos partenaires,
- clôture des événements par une soirée festive dédiée aux bénévoles et personnels de l'ADSEA 06 - Jour anniversaire de la création de l'Association : 05/12/15.

2015 sera également riche en événementiel avec l'inauguration de 3 chantiers :

- Complexe de Sophia réunissant l'IME Le Moulin, le FAT et le CAPTA,
- l'Esca-Paiouns, unité d'hébergement et de 1^{ère} formation professionnelle du Complexe Val Paillon,
- « Le Répît » et « La Tour d'EPIS » : Foyer de Vie et d'Hébergement du Complexe EPIS à Contes.

Afin de poursuivre le virage numérique de l'ADSEA 06, il est prévu la création d'un compte Twitter ainsi que la refonte partielle du site web avec l'intégration d'une page CARRIERE, outil de marketing RH.



Le film associatif sera également actualisé : celui de 2007 étant vieillissant, l'Association a opté pour le dynamisme et l'originalité d'un format court pour les prochains spots promotionnels de l'ADSEA 06.

Les différents projets développés en 2015 seront l'occasion de créer des espaces de travail collaboratif entre le service communication et les personnels des établissements et services.

SOYONS SOLIDAIRES

de leurs différences



Ensemble, rendons-les plus forts
Faites un don !

www.adsea06.org

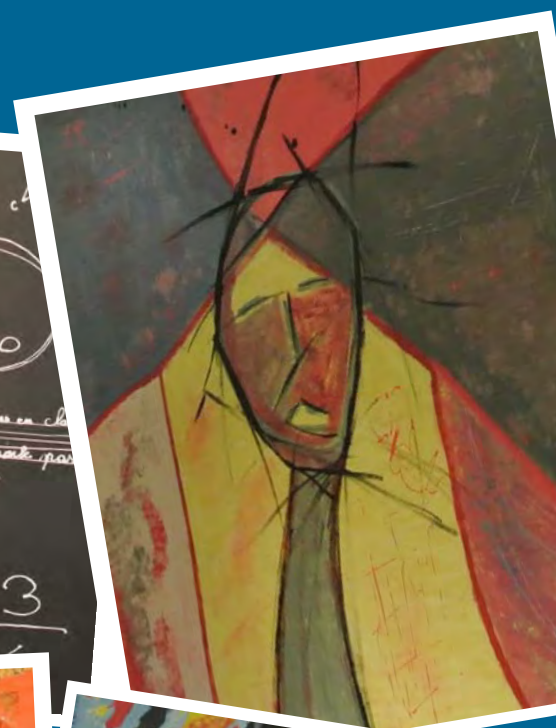
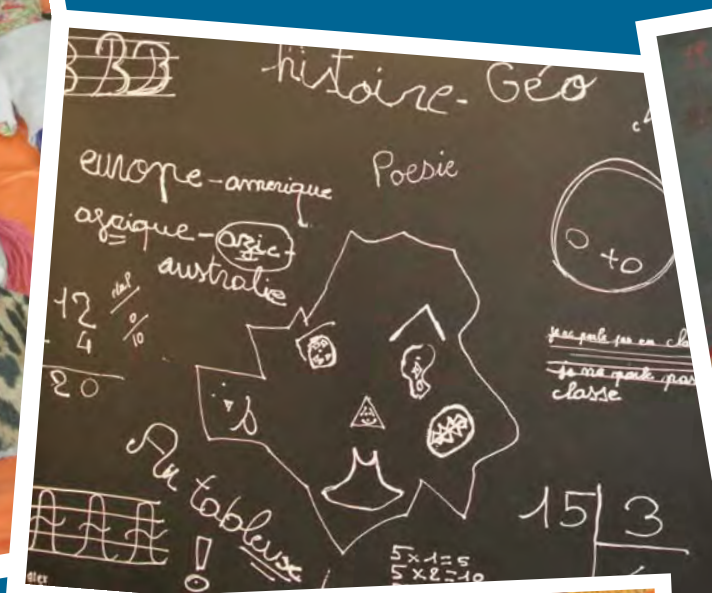
Glossaire



ACP	: Activités Complémentaires à la Prévention
ADSEA 06	: Association Départementale pour la Sauvegarde de l'Enfant à l'Adulte des Alpes-Maritimes
AIRe	: Association des ITEP et de leurs Réseaux
ANESM	: Agence Nationale de l'Evaluation et de la qualité des établissements sociaux et médico-sociaux
ARS	: Agence Régionale de Santé
ASP	: Action Sociale Préventive
CAPTA	: Centre d'Actions Psychothérapeutiques et de Travail Adapté
CCNT 66	: Convention Collective Nationale du Travail de 1966
CDSA	: Comité Départemental du Sport Adapté
CEP	: Centre Educatif et Professionnel
CHAIS	: Centre d'Habitat, d'Accompagnement et d'Inclusion Sociale
CMP	: Centre Médico-Psychologique
CNAMTS	: Caisse Nationale de l'Assurance Maladie des Travailleurs Salariés
CNSA	: Caisse Nationale de Solidarité pour l'Autonomie
COPIL	: Comité de Pilotage
CPAM	: Caisse Primaire d'Assurance Maladie
CPOM	: Contrat Pluriannuel d'Objectifs et de Moyens
CRA	: Centre Ressources Autisme
CREAI	: Centre inter-Régional d'Etude, d'Action et d'Information
DACQ	: Département d'Amélioration Continue de la Qualité
DIF	: Droit Individuel à la Formation
DT ARS	: Délégation Territoriale de l'Agence Régionale de Santé
DUER	: Projet d'Accompagnement Socio-professionnel Personnalisé
ESAT	: Etablissement et Services d'Aide par le Travail
ETP	: Equivalent Temps plein
FAT	: Foyer d'Adaptation au Travail
FEGAPEI	: Fédération nationale des associations Gestionnaires au service des Personnes handicapées et fragiles
FEHAP	: Fédération des Etablissements Hospitaliers et d'Aide à la Personne
HACCP	: Hazard Analysis Critical Control Point (en français : "Analyse des dangers - Points critiques pour leur maîtrise")
HSCT	: Hygiène Sécurité des Conditions de Travail
IME	: Institut Médico-Educatif
IMP	: Institut Médico-Pédagogique
IR	: Internat relais
ITEP	: Institut Thérapeutique Educatif et Pédagogique
MDPH	: Maison Départementale des Personnes Handicapées
PASPP	: Projet d'Accompagnement Socio-professionnel Personnalisé
RABC	: Risk Analysis and Biological Control (en français : Analyse du Risque et Contrôle de la Biocontamination)
RBPP	: Recommandations des Bonnes Pratiques Professionnelles
SAJ	: Service d'Accueil de Jour
SAPMN	: Service d'Adaptation Progressive en Milieu Naturel
SAS	: Service d'Accompagnement Spécialisé
SAVS	: Service d'Accompagnement à la Vie Sociale
SESSAD	: Service d'Education et de Soins à Domicile
SESSIP	: Service d'Education Spécialisé, de Soins et d'Insertion Professionnelle
SIPFP	: Section d'Initiation et de Première Formation Professionnelle
SYNEAS	: Syndicat des Employeurs Associatifs de l'Action Sociale et Médico-Sociale
TED	: Troubles Envahissant du Développement
UMC	: Union des Mutuelles Cogérées
UNIOPSS	: Union Nationale Interfédérale des Œuvres et Organismes Privés Sanitaires et Sociaux
UPT	: Unité Prévention Transport
URIOPSS	: Union Régionale Interfédérale des Œuvres et Organismes Privés Sanitaires et Sociaux

L'ADSEA 06,

Une entreprise associative
innovante et dynamique



oeuvres réalisées par les usagers de l'ADSEA 06

Siège Social et Direction Générale : 268, avenue de la Californie - Le Baie des Anges 06200 NICE

Tél : 04 93 72 31 10 - Fax : 04 93 72 31 20

www.adsea06.org - contact@adsea06.org